



財團法人台南市私立天主教

瑞復益智中心

St. Raphael Opportunity Center

民國98年年報

2009 Annual Report





財團法人台南市私立天主教
瑞復益智中心
St. Raphael Opportunity Center

是一所服務發展遲緩嬰幼兒與心智障礙及多重障礙人士的日托型社會福利機構
is a day center for people with developmental delay and intellectual and/or multiple disabilities

瑞復本部 ① 行政部門/社會工作部門/學前組、學齡組、啓能組、職業重建組

Central Administration/Social Work Section/Preschool Section/Primary School Section/Adults Section/
Vocational Rehabilitation Section

地址：70841 台南市安平區漁光路 134 號（或 70899 台南市郵政信箱 4-18 號）

電話：(06) 391-1531

傳真：(06) 391-1534

網址：www.straphael.org.tw

電子信箱：stra@straphael.org.tw

立案字號：71.8.31 南市社福字 12684 號

法人登記：71.10.1 登記簿第玖冊第壹貳叁號

郵政劃撥帳號：00352391

戶名：瑞復益智中心

統一編號：69678245

瑞復安南分部 Annan Early Intervention Center ②

地址：70959 台南市安南區安和路六段 126 巷 56 號

電話：(06) 355-4816 傳真：(06) 355-7285

附設光明早期療育中心 Guangming Early Intervention Center ③

地址：70154 台南市東區光明街 191 號

電話：(06) 236-5445 傳真：(06) 200-7695

台南市發展遲緩兒童早期療育通報轉介暨個案管理中心 ④（市府委託）

Tainan City Early Intervention Notification and Referral Center for Children with Developmental Delay

地址：70847 台南市安平區中華西路二段 315 號一樓（台南市社會福利綜合大樓）

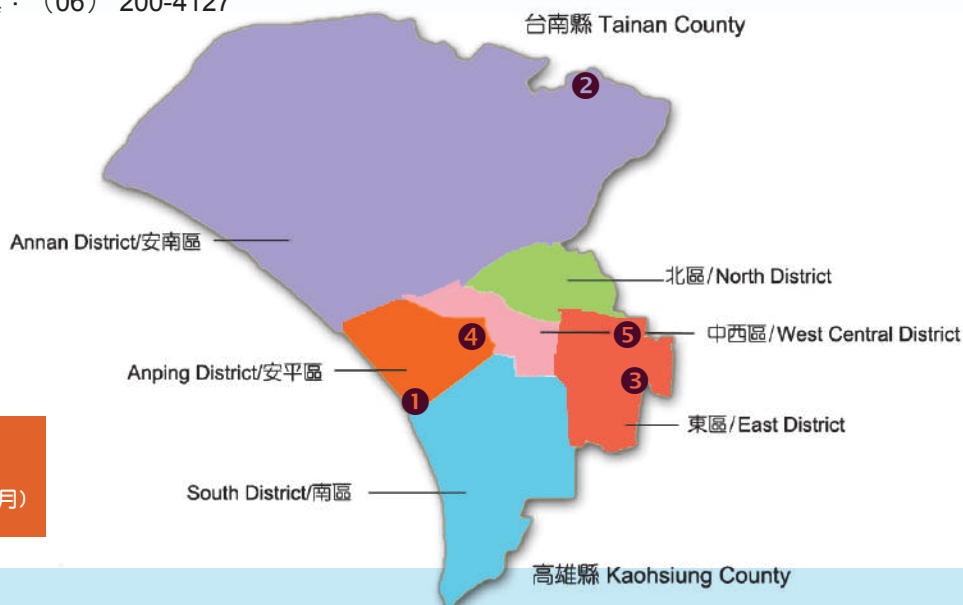
電話：(06) 299-6648 傳真：(06) 299-6582

台南市身心障礙者職業輔導評量中心 ⑤（市府委託）

Tainan City Vocational Evaluation Center for Individuals with Disabilities

地址：70165 台南市東區林森路二段 500 號（台南市無障礙福利之家-A 棟二樓）

電話：(06) 234-0370 傳真：(06) 200-4127



目錄

2	董事長的話	
3	主任的話	
4	ALL ABOUT US	
6	關於瑞復	
	簡介	6
	董事會	7
	組織	7
8	服務內容及成效	
	服務人數	8
	服務使用者上課（受訓練）時數	9
	交通服務狀況	10
	日托/療育服務	11
	職業訓練及就業服務	12
	教材、環境與設施、教學設備、輔具等之維護及更新	13
	家庭支持服務-家長親職講座、家長會、親子活動等	14
	家庭支持服務-瑞復助學金補助情形	
15		
	培訓工作人員及實施員工福利	
15		
	社會宣導	16
	瑞復大小聲鼓隊	17
18	35週年慶系列活動	
20	98年特別執行方案	
	「許！遲緩兒童一個春天」-相關專業療育服務計畫	20
	『圓融你我他』身心障礙兒童融合活動	21
	充實律動教育教學設施設備計畫	22
	建構成人心智障礙者家庭社區支持網絡	23
	中高齡智障者家庭準備與家庭支持二年計畫-安南區、安平區	
24		
25	台南市政府委辦方案	
	台南市身心障礙者職業輔導評量中心	25
	台南市發展遲緩兒童早期療育通報轉介暨個案管理中心	
26		
28	經費收支決算表	
29	幫助瑞復的方法	

董事長的話



瑞復剛慶祝三十五週歲，期待第二個35的開始，在新的李主任帶領下能順利成長，願上主福佑瑞復全體師生和他們的家人及幫助瑞復的恩人們身、心、靈的平安。

教宗本篤十六世今 2010 年世界病患日文告“以愛服務受苦人士”的訊息，喚醒世人多重視這群弱勢團體。耶穌在最後晚餐時，俯身彎腰為門徒洗腳，祂藉這具體行動，邀請門徒們特別為弱小者和有需要的人服務。耶穌說：「你去，也照樣做吧」（路十，37）

這也是瑞復的工作同仁，一貫的服務精神指標！
祝福大家獲得平安、健康

林吉男主教 2010.4



主任的話



98 (2009)年瑞復成立滿35年。35年前，美籍安美麗修女創辦「瑞復益智中心」，而後在美籍甘惠忠神父、瑞士籍吳道遠神父及所有的工作伙伴努力之下，依智能障礙者的需求提供適切的服務，而形成目前多元化的服務內容。

在幼兒的療育方面，0-6 歲的服務有幼兒班和時段療育兩種型態；而在融合的觀念下又發展到宅、到所的療育服務，希望有特殊需求的孩子在給予個別的加強訓練的同時，又可以在一般的

環境下和同年齡的孩子一起學習、成長。因為早期療育的成效遠勝於日後教育功效的數倍，“瑞復”又義不容辭的接下台南市政府委託的「早期療育通報轉介暨個案管理中心」，期待在『早期發現、早期治療』的時期，讓更多有需要的家庭獲得適時適切的服務。

在兒童療育方面設有學前及學齡班，後來設超齡班，因應需求發展成為成人療育，有職業訓練班及啓能組，又延伸到就業服務及職能評估服務；97 年底發生的金融海嘯，讓多位已就業的障礙者被解雇了。“瑞復”的就業輔導人員顧及這些青年若賦閒在家太久，會失去競爭力，枉費之前大家所做的種種努力，於是，『清潔溜溜工作隊』、『螞蟻特攻隊』等因應環境需求而產生的中途職場服務模式便運應而生了。

看著“瑞復”這個龐大的服務體系，讚嘆著在二位神父帶領下的“瑞復”，有著一股被愛驅使而前進的活力，靠著上天的祝福，集合社會大眾的關愛，使這個每年需要社會大眾協助 1/3 的經費（99 年金額高達 2400 萬），能夠營運 35 年之久。這真是一個愛的奇蹟，一個震撼！不禁讚嘆台灣人民的可愛，使社會上充滿著願意協助弱小者的愛心及實際行動。

98 年是我們營運艱困的一年，因為金融海嘯的影響、部份繳費及補助款的減少，使財務的缺口高達 300 多萬！期待您認同“瑞復”對身心障礙者服務的努力，支持、協助“瑞復”在未來的日子裡，仍能無後顧之憂的持續提供優質服務，讓這一大群大、小天使（中心內直接服務 300 人，外展式服務 900 人）能在“瑞復”繼續快樂的學習，而“瑞復”也不會因為經費的短缺，終止目前已有的服務項目。

李雪瑛主任 2010.3

ALL ABOUT US

WHAT WE ARE

St. Raphael is a day center for infants, children and adults with developmental or multiple disabilities from moderate and severe to profound degree. Founded on 23 December, 1974, by Sister Julian Alderson, it has been legally registered with the City Government of Tainan as a social welfare organization and is operated by the Catholic Diocese of Tainan. During 2009 there were over 400 individuals making use of our regular services and over 1500 individuals or families benefiting from services entrusted to St. Raphael. A staff of over 120 educators, social workers, therapists, office workers and drivers were in charge of St. Raphael's clients. There were, moreover, some dozens of volunteers regularly giving their help.



OUR PHILOSOPHY

People with developmental delay or disabilities deserve the same respect and have the same rights as those without. They are first of all PEOPLE, i.e. individuals with many (often hidden) abilities. In whatever way we describe their needs, the real problems they are facing are attitudinal and environmental barriers built by our society. Therefore we consider it an important task to make the public aware of the still existing barriers.

OUR MISSION

Through education, therapy and work training we help people with developmental and multiple disabilities to develop and unfold their potential, to become less dependent on others and to participate as much as possible in the everyday life of the community.

OUR SERVICES

The Center has five programs or sections in which trans-disciplinary teams consisting of specialized educators, social workers and therapists access the needs of the clients and provide therapeutic services with the help of an "Individual Educational Program" or "Individual Rehabilitation Program".



Number of individuals attending our regular programs during 2009 :

- Early Intervention Program : infants and children with developmental delay from birth to 6 years ✧Guangming Early Intervention Center 176 infants & children ✧Annan Branch 95 infants & children.
- Preschool Program : ages 3 to 6, 38 children.
- Primary School Program : ages 6 to 12, with profound and multiple disabilities, 24 children.
- Adults Program : ages 18 (15) and up, 80 individuals.
- Vocational Rehabilitation Program : ages 18 and up. Vocational training, supported employment, vocational assessment, 120 individuals.

St. Raphael's Social Work Section, entrusted with the operation of the "Tainan Municipal Early Intervention Notification and Referral Center & Case Management Center for Infants with Developmental Delay", and responsible for interviewing the parents of prospective clients of St. Raphael as well as for home-bound services, assisted over 1500 families or individuals in 2009.

ACTIVITIES DURING 2009

- Groups visiting St. Raphael for giving us their support or for interacting with our students numbered 48.
- Work related organizations or student groups paying a visit in order to get informed about St. Raphael's services numbered 51.

- St. Raphael's staff or clients participated in 83 social activities organized by different associations or groups.
- St. Raphael's "Da-Xiao-Sheng-Chinese Drums Ensemble" gave altogether 22 performances.
- The yearly "St. Raphael-Bazaar", on 17 October at the Dadung Nighth Market, attracted thousands of visitors.
- On 26 December, St. Raphael was celebrating its 35th anniversary at the Tainan Municipal Cultural Center. Among the honorary guests was the First Lady, Ms. Chow Mei-ching, and Jost Feer, director of the Trade Office of Swiss Industries. The musical "Cats' World", performed by over 140 students of St. Raphael received much applause. During the celebration, St. Raphael's outgoing director, Fr. Hugo Peter, handed the Center's seal over to Msgr. Bosco Lin, bishop of Tainan and chairman of the board of directors, who gave it to the new director, Miss Lee Hsueh-ying (李雪瑛).



THE FINANCING OF ST. RAPHAEL

In 2009, St. Raphael's expenses amounted to 70,090,965.-TWD (2,224,756.-US\$).

The balance sheet showed a deficit of 3,086,308.-TWD, or 4.41% of the total of the expenses.

The governmental allocations covered 23.33% of the expenses. The income from the service charge fees stood in for 32.05% of the total annual operating expenses (The service charge fees, paid by the clients' parents, are regulated and partly subsidized by the government).

Over one third of all the expenses, i.e. 35.39%, were covered by donations, 99% of them coming from Taiwanese corporate and individual benefactors.

During the past twelve years the government's financial support decreased steadily, putting a lot of pressure on our work commitment.

We want to thank all those who despite the ongoing economic woes and some natural disasters, like the devastating typhoon Morakot, where a lot of financial help was needed too, continued to support our work.



ST. RAPHAEL OPPORTUNITY CENTER'S BASIC DATA

Founded on 23 December, 1974

Registered with the City Government of Tainan on 31 Aug, 1982

Registered with the Court as "Legal Person" on 1 October, 1982

Official Identification Number : (統一編號) 69678245

Chairman of the board of directors : Msgr. Bosco LIN, Bishop of Tainan

Address : 134 Yuguang Rd., Tainan 70841 or P.O.Box 4-18, Tainan 70899

Tel : 886 6 391-1531 Fax : 886 6 391-1534 E-mail : str@straphael.org.tw

Website : www.straphael.org.tw

Postal Remittance Number (for Taiwan) 00352391 瑞復益智中心

Bank Account: 605 1003 0343

Account-Holder: St. Raphael Opportunity Center **

Bank Name: First Commercial Bank

SWIFT: FCBKWTWP

Bank Address: Chih-Kan Branch, 217 Chenggung Rd., 704 Tainan,

Taiwan

**Please mention : "Donation"



關於瑞復



瑞復是一所服務發展遲緩嬰幼兒與心智障礙及多重障礙人士的日托型社會福利機構。成立於民國 63 (1974) 年 12 月，創辦人為英籍安美麗修女。民國 65 年 2 月美籍甘惠忠神父接辦。民國 71 年辦理財團法人登記立案。民國 81 年 8 月瑞士籍吳道遠神父接任。民國 99 年 1 月由李雪瑛女士續任。歷任董事長均由天主教台南教區主教擔任。35 年來，中心的服務品質及經營績效，深獲各界肯定，歷經內政部七次全國社會福利機構評鑑，中心均榮獲最優異的成績。

宗旨

關懷最弱小弟兄的耶穌基督是我們服務的榜樣和導師。
我們深信有人的地方就有愛，有愛的地方就有希望，這個希望就是：
身心障礙人士能和一般人一樣，擁有正常生活與學習環境，
享有一般人的權利，也盡一般人應盡的義務。

信念

- 身心障礙人士跟其他人一樣，享有受尊重、被接納、受教育、參與社區生活及工作的權益，並依其能力，與一般人一樣負起社會應盡之責任。
- 每人的生命是上天所賜，因此，無論其身體、智能和心理情況如何，必受尊重。
- 關懷最弱小人士的耶穌基督是我們服務的榜樣和導師。

使命

- 藉教育、復健及訓練活動，讓身心障礙者在各方面充份地發揮他們的潛能，盡可能讓他們獨立照顧自己，並且融入社會，成為社會真正的一份子。
- 為提高身心障礙者生活品質，我們與家長和社會人士一起努力，為他們尋找最適切、有效的學習與生活之支持。
- 我們協助社會大眾明白身心障礙者的需要，改進其對待身心障礙者的態度及教育方法。

展望

- 不斷提升服務品質，走向「全人關懷」(Holistic Care) 的目標，重視服務使用者人格及心靈之發展。
- 增強心智障礙者之家長的內在資源，協助建構家長的社會支持網絡。
- 積極謀求身心障礙人士權益，推動心智障礙成年自我倡導服務。
- 推動心智障礙人士的外展服務：為必需在庇護環境下工作的青年，尋找合適的工作地點，開發工作機會。

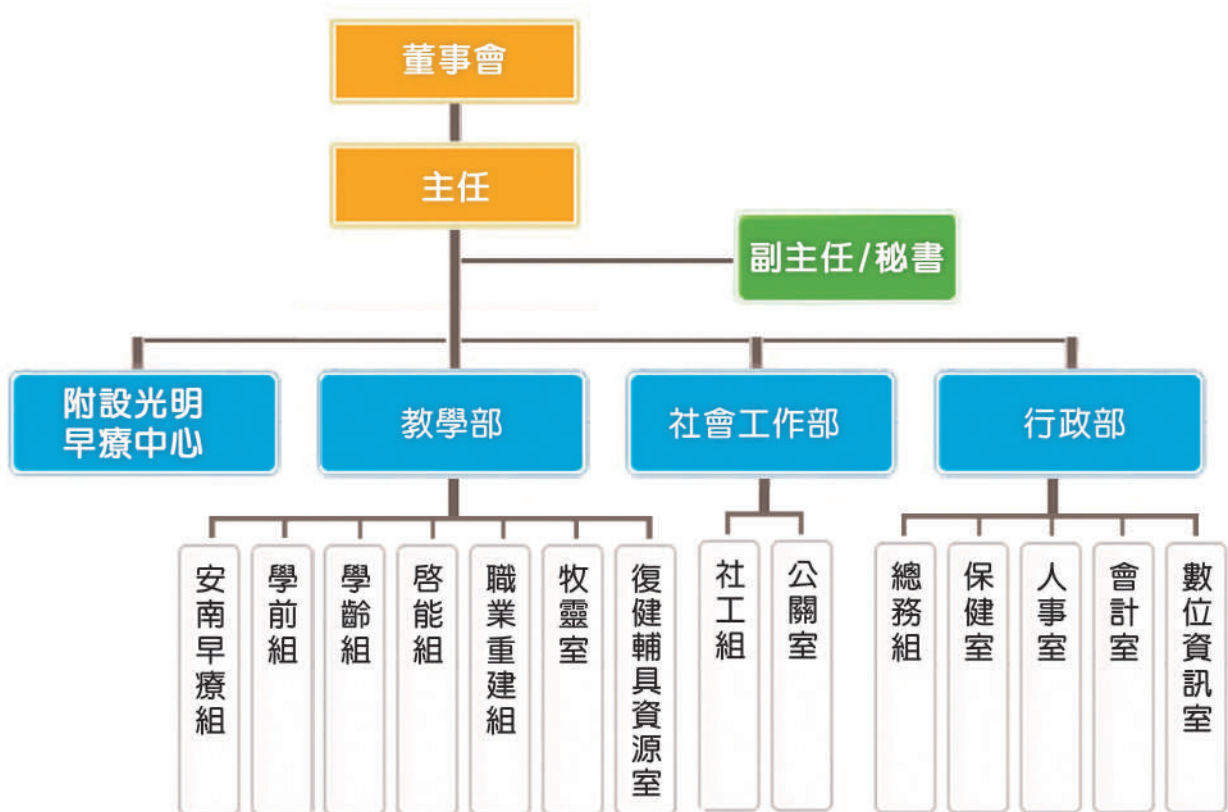
組織

◎董事會

董事長	林吉男	天主教台南教區主教
董事	李宗南	南瑛旅行社股份有限公司負責人
董事	林世傑	凱立企業有限公司執行業務股東
董事	沈揚仁	台灣高等法院台南分院法官
董事	陳明雄	土地代書
董事	賴焜仁	-
董事	蕭明昆	天主教台南教區副主教

(依姓名筆畫順序排列)

◎組織圖



服務內容及成效

服務人數

服務類別	對象	全年服務人數
早期療育	0-6 歲發展遲緩嬰幼兒	安南分部 95 人
		附設光明早療中心 176 人
學前組	3-6 歲心智障礙及多重障礙幼兒	38 人
學齡組	6-12 歲心智障礙及多重障礙兒童	24 人
啓能組	15 歲以上心智障礙及多重障礙青年及成人	80 人
職業重建組	18 歲以上有生活自理能力的心智障礙及多重障礙成人	中途職場 18 人 職業輔導評量 38 人 職業訓練 10 人 支持性就業服務 54 人
社工組	心智障礙者及其家長	308 人
台南市發展遲緩兒童早期療育通報轉介暨個案管理中心	0-6 歲發展遲緩嬰幼兒	通報 807 人 個案管理 854 人



▶ 附設光明早療中心。



◀ 瑞復安平本部活動廣場。



▶ 安南分部。



◀ 瑞復安平本部成人訓練大樓。

服務使用者上課（受訓練）時數

服務類別	時數 (人/年)	
早期療育	安南分部	幼兒班 1488.5 小時 時段式 76 小時
	附設光明早療中心	幼兒班 1475.5 小時 時段式 70 ~ 140 小時
學前組	1488.5 小時	
學齡組	1488.5 小時	
啓能組	1702.5 小時	



▲幼兒學習照顧小baby，體驗媽媽的辛勞。



▲時段療育-看看那隻才是真的毛毛蟲？



▲幼兒班-請你跟我這樣做。



▲學前幼兒玩氣球傘。



▲角落商店-實務學習。



▲實習家庭-待客禮儀訓練。



▲洗車訓練。

服務內容及成效

交通服務狀況

車型	用途	車輛數	站(日單程)/次(年)	年總里程	平均里數
中型巴士	接送日托服務使用者	5	62 站/日	56,048 公里	226 公里/日
8 人座	接送日托服務使用者	3	24 站/日	33,728 公里	136 公里/日
8 人座	外展工作隊交通工具	1	-	16,060 公里	64.8 公里/日
中型巴士+8 人座	中心活動	8	44 次/年	2,860 公里	65 公里/日
中型巴士+8 人座	戶外教學活動	8	419 次/年	18,250 公里	43.6 公里/次(來回)
總計				126,946 公里	等於環繞赤道 3.2 圈



▲我需要協助上下車和進教室。



▲我坐的輪椅直接上復康車是必要的。



▲快樂回家囉!



日托/療育服務

名稱	執行概況
個別化教育服務	安平本部設有學前組四班、學齡組三班、啓能組十一班，依個別需求擬定個別化服務計劃。
	安南早療組設有幼兒班、到所時段、中心時段、到宅時段，依需求提供服務，注重幼兒的融合教育。
	光明早療中心設有幼兒班、到宅時段、到所時段、中心時段，依需求提供服務，注重幼兒的融合教育。
專業團隊服務	專業服務團隊包括：教保老師、社工、物理治療師、職能治療師、語言治療師、醫師等專業人員，按服務使用者個別需求給予適切服務，減輕其障礙程度。
加強服務使用者與社區/園所融合活動	全年除每週各班固定社區適應課程活動之外，並積極參與各類性質之融合活動。



▲精緻點心製作訓練。



▲個別化復健治療。



▲幼兒班-食物的認識。



▲到宅服務-專業團隊期初評估。



▲物理治療-粗大動作與認知的結合。



▲時段療育-找找看在那裡？

服務內容及成效

職業訓練及就業服務

名稱	執行概況
提供職業訓練	環境清潔維護班受訓學員 10 人，成功於競爭性就業有 5 人。
提供支持性就業服務	支持性就業服務開案媒合成功 18 人。
	開辦就業適應成長團體達成就業穩定率 80 %。
	開辦職前準備達成就業率約 30%。
	中途職場人員承攬每週固定清潔 4 處，外包清潔 17 場。

▶ 職前準備團體。



◀ 職場密集輔導。
新光三越美食街內場



◀ 開辦機車考照班。

▶ 南大學生帶領職訓班學員聯誼活動。



▶ 清潔溜溜工作隊。



◀ 中途職場家長說明會。



教材、環境與設施、教學設備、輔具等之維護及更新

名稱	執行概況
依服務使用者個別需要提供教材教具及輔具	購置律動教育教材教具。
	購置教學用教材、教具及輔具。
提供優質的學習環境	增設安南分部洗手台及戲水池等。
	增設代工教室大型冷氣空調。
	整修律動教室。
	改建學前齡班級廁所工程。
	增建光明早療中心三樓防水隔熱屋頂。



▲律動教育課程-大球抱抱。



▲安南幼兒班-快樂的夏天。



▲角色扮演-媽媽煮菜。



▲代工教室。



▲我會自己刷牙！

服務內容及成效

家庭支持服務-家長親職講座、家長會、親子活動等

名稱	服務量	說明
個案工作	4,099人次	社工員提供家庭支持服務：經濟補助、轉銜服務、家庭評估、參與專業團隊、就醫探視、連結社區活動、親職教育...等。
團體工作	28場，703人次	以家長與學生團體為服務對象，以親子共讀、教育講座、健康講座、家長聯誼、親子營隊、手足活動、師生生活營、家長支持團體、家長會等方式。
服務使用者/家長活動	15場	辦理親子或服務使用者假日活動、志工聯誼活動、登山活動...等。
服務使用者權益	2場	召開服務使用者權益委員會。



▲早療暨學前齡師生生活營-綠盈牧場。



▲親職教育講座-教小寶貝說話。



▲辦理親子共讀活動。



▲「他是我麻吉-手足DIY活動」暖身。



▲召開瑞復家長會。



▲「有妳真好！」-心智障礙者家庭親子成長營。

家庭支持服務-瑞復助學金補助情形

名稱	執行概況
瑞復助學金(含勞務助學金)	中心每月平均給予63位學生助學金，全年合計1,057,486元。

助學金小故事

年僅四歲的小辰是瑞復益智中心日托服務的學童，是個唐氏症合併白血病患者，原本就不富裕的家庭因為小辰的病積欠兩家醫院住院費用，必需以分期付款繳交欠款。其父原為麵包店師傅，因經濟不景氣工作不穩定，這段時間僅靠其母打零工每月僅萬餘元左右收入以維持一家五口家計及還款，經濟的重擔讓小辰家在本中心接受早期療育的費用付不出來，幸有瑞復助學金專戶的支持，為其減免療育費用，才令小辰得以持續接受早期療育服務…

助學金的運用

中心多年來針對經濟困難的身障家庭給予幫助，以助其就學，但因金融風暴及社會結構改變，需要協助的家庭愈來愈多，平均每月就有63個繳不出療育費或日托費用自付額的家庭。98年助學金支應約110萬元，在募款不易之時，感謝台南地檢署緩起訴處分金補助20萬元及愛心捐款人協助瑞復憨兒們，讓他們能夠繼續快樂學習。



邀請您一起加入發展遲緩嬰幼兒及心智障礙朋友的助學行列，贊助助學金專戶！

培訓工作人員及實施員工福利

名稱	執行概況
辦理在職進修研習及參觀活動	中心自辦所有員工在職進修總時數4,158小時。
	中心工作人員外派研習或訓練，共3,928小時。
	各組舉辦小組工作研討會一個月1~4次。
新進人員職前訓練	五月舉辦新進人員職前訓練7人共84小時。
員工福利	每月固定提撥退休金。

服務內容及成效

社會宣導

名稱	執行概況
出版瑞復季刊	瑞復季刊第85~89期，共計4期，各期約11,000~11,500份。
社教宣導	(1) 簡訊12期，每期500份 (2) 報章媒體刊載82則。
	(1) 社會團體參觀48場 (2) 大型園遊會與晚會共2場 (3) 社會參與83場 (4) 志工參與593人。



▲米蘭時尚髮型概念店至中心幫服務使用者義剪。



▲第28屆成大榕園趣味活動。



▲志工協助製作35週年晚會道具。



▲大愛幼兒園和學前組交流。



▲南大附中高一-12班與啓能組練習拔河。



▲崇禮文教基金會青年志工至中心幫忙環境打掃。



▲義賣活動。



▲辦理98瑞復園遊會。



▲永慶不動產台南崇明加盟店每月至中心關懷。

瑞復大小聲鼓隊

93年9月成立的「瑞復大小聲鼓隊」，在洪月雲老師帶領下，由「十鼓擊樂團」的涂雅文老師傳授鼓藝，目前他們已經學會近十首鼓曲可以在各種不同的場次中表演。

雖然在演出的時候，他們沒有光鮮亮麗的服飾裝扮，且在漸趨急促而複雜的節奏當中，也偶而會有不一致的鼓聲出現，但這些都無損於他們的認真、純樸，以及對投入這樣一份表演工作的執著與驕傲。而我們也常可以從他們如排山倒海而來的大小鼓聲當中，感受到他們對生命的熱愛，以及對參與各項表演活動的歡樂心情。

98年度共演出 22 場次、206 人次，我們期待：鼓隊有更多參與社會活動的機會，如公司行號的開幕、週年慶、尾牙、春酒等，營造企業的公益形象，讓這群努力的青年們以歡樂、雄壯、討喜的鼓藝，鼓舞人群，也贏得生命的尊重與掌聲！



▲「把愛傳出去」總爺藝文中心演出。

▲至台北參加「MDRT促進會—春季分享大會」保德信人壽活動表演。

▲台南市無障礙福利之家新年聯誼表演活

▲參加第二屆全國菁英髮藝美容婚禮造型競技大賽演出。

▲與台南更生人一同慶祝聖誕節。

▲98年身心障礙國民運動會開幕表演。

35週年慶系列活動

「瑞復35 生命飛舞」瑞復35歲了！在這值得喝采的日子，我們推出一系列慶祝活動…

(一) 出版手札～美美又有氣質的義賣品～

中心的美術課引進「表現畫」，原創人Arno Stern（法國教育家與畫家）認為：繪畫活動的目的在於教育人做個有自信心、有創造力、有想像力的人，而為了保持繪畫者的尊嚴，不能以任何心理學之理論來分析繪畫者的作品，或從作品中來剖析繪畫者的心理。多年下來，我們發現身障孩子們對美有不同的表達方式，他們畫中世界多采多姿，迥異一般作品！

我們以學生美術作品為主軸，加上幽靜絕美園區照片，推出封面為紅、米白、藍、咖啡等四色手札，共印行2,000本。



(二) 出版吳道遠神父的文集「飛鴻雪泥37載。依舊。素樸。—愛在安平吳道遠神父」—

4月出版2,000冊，作為吳神父退休紀念與義賣品。（該書由瑞復之友楊義順先生贊助印刷費用）



吳神父德、法、英語流暢，來台37年也學會國、台語，更能以中文書寫文章。「瑞復季刊」固定有一篇『發行人的話』，每逢交稿期，「白頭搔更短，渾欲不勝簪」就會是當時吳神父的寫照。吳神父透過他那心思感性又細膩的特質，觀察入微地將他對心智障礙朋友的關懷，書寫成章，篇篇都是嘔心泣血之作，其中更不乏經典文章。本書精選23篇文章，搭配吳神父的畫作數幀，集結成冊付梓出版，做為吳神父這17年「凡走過必留下痕跡」的見證！



(三) 「翼下之風」紀念T恤



每個孩子，在父母眼裡都是一天使。然而，當孩子落入凡間，只能踉踉蹌蹌走著注定艱辛的路時，多麼希望隨時能有微風，得以避開崎嶇的路，托著他們的身軀，撐住雙臂就像天使一樣，輕一盈一翹一翔。

療育、訓練與支持，孩子的飛翔儘管笨拙而緩慢，但迎風而起的剎那與喜悅，全因那股看不見卻真實存在的力量，就是每一位協助孩子的人——來自恩人們的願力、關心與行動，豐盈了生命，「希望」終於啟動。

期待透過每一件T恤的購買，成為風的分子，成為瑞復益智中心慢飛天使的——翼下之風。

瑞復35週年生命飛舞



(四) 早療服務20週年研討會



中心早期療育服務於民國79年8月1日，在當時主任甘惠忠神父的責成下，由輔導組長王麗華老師結合國立成功大學附設醫院小兒科朱曉慧醫師展開國內最早的「嬰幼兒早期療育」服務。

98年10月1日至2日在台南大學文薈樓辦理『早期療育服務20年』研討會，會中邀請專家學者傅秀媚教授、何美惠教授演講，中心二十年早期療育服務成果由張梅南教學督導、黃碧滿督導、施美英組長、黃士娟老師分享。同時也在開幕中致贈獎座，感謝早療先驅甘惠忠神父與開疆闢土的王麗華老師對早療的貢獻。

(五) 98瑞復園遊會



10月17日假大東夜市廣場辦理社區園遊會，共有78個攤位，除中心23個攤位外，餘均為愛心攤位，有效整合社會資源，動員社會大眾力量。



(六) 登山活動「一份關懷一份愛·登大凍山無障礙」

自6月起即在啓能組招募服務使用者進行登山訓練，經7次登山培訓與鍛鍊，11月27日在吳道遠神父領軍之下，10位服務使用者與10位工作人員登上大台南最高峰—大凍山（海拔1241公尺）。



(七) 感恩·惜福暨反賄選宣導晚會

12月26日假文化中心演藝廳辦理慶祝晚會，除了140位服務使用者與老師聯合演出「貓的世界」，也邀請藝人與「Say Yes樂團」表演。晚會由「董氏基金會」終身志工陳淑麗主持，總統夫人周美青女士亦蒞臨參加。晚會中也感謝吳神父17年來的辛勞並辦理中心新舊任負責人交接儀式。



98年特別執行方案

「許！遲緩兒童一個春天」－相關專業療育服務計畫



依照我國兒童福利法施行細則第12條規定：早期療育係指由社會福利、衛生、教育等專業人員以團隊合作方式，依發展遲緩之特殊兒童之個別需求，提供必要跨專業整合之服務。

安南區是台南市幅員最廣、地理位置最偏遠、社會資源最不足的一個行政區。瑞復益智中心於97年在安南區興建安南分部，提供早期療育服務。當我們正積極為發展遲緩暨身心障礙幼童規劃跨專業整合服務時，國民健康保險局提出新的規定“自97年起凍結醫療復健專業團隊之外展服務”，致使本中心無法與醫院合作在瑞復安南分部

增設新點。承蒙『永齡教育慈善基金會』於98年補助職能、語言相關專業療育服務人事費，讓瑞復益智中心得以在安南區提供發展遲緩及身心障礙兒童完善的早期療育跨專業整合服務。

執行概況

(一) 方式：

1. 個別抽離療育或班級課程療育——包括粗動作技巧、知覺與精細動作訓練與學習、認知與溝通、社交技巧、生活自理能力。
2. 團體課程（社交技巧演練團體）——由不同主題（如：我們都是好朋友、同心協力）中再依據每位幼兒之特性設計活動，並引導幼兒演練正確的人際互動和行為規範。

(二) 服務量統計：

98年共服務116人、516人次發緩遲緩暨身心障礙兒童。



▲社交-剪刀石頭布。



▲語言治療師教我看圖說話。



▲手腳協調使用。



▲感覺統合教室是我的秘密基地。

感謝永齡教育慈善基金會獎助辦理此方案！

『圓融你我他』身心障礙兒童融合活動

能夠到一般園所就讀一直是學前中重度幼童家長內心深處的期待和他們最大的願望。融合教育是特殊教育的趨勢，但也是一條艱辛的路，我們持續朝著這個方向努力，所以經常邀約一般幼兒到中心或至園所進行融合宣導及體驗活動，讓一般幼兒更認識特幼兒，進而能接納他們至一般園所就讀。

成效

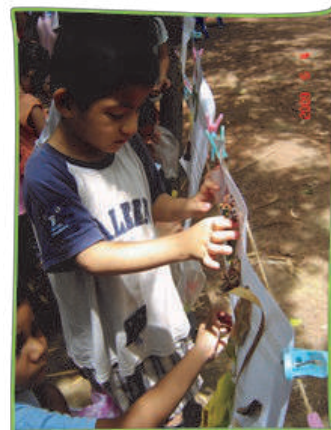
- 98年學前組有7位小朋友分別至大台南地區6間幼托園所參與每週半天或一天的課程。
- 98年辦理9場融合體驗活動，共計183人次幼兒及26人次老師參與。



▲和威斯康辛托兒所同學玩遊戲。



▲和怡東幼稚園同學一起上美勞課。



▲與喜兒坊幼兒園融合。



▲學前二班與聖德幼稚園融合。



▲與顯宮附幼一起玩生態遊戲。




▲學前一班與秀光幼稚園融合。



▲到第三托兒所一起學習。



▲和聖德幼稚園小朋友一起玩遊戲。

感謝  中華聯合勸募協會獎助辦理此方案！

感謝各合作園所的支持，也邀請更多園所加入。

98年特別執行方案

充實律動教育教學設施設備計畫

律動教育是一種通過動作節奏的成就感而獲得個性自由的教育，也是一種講求心理內在節奏和肌肉外在節奏動向平衡的教育。學習如何面對世界，做到想參與、能參與、又能和群體適應的舉動和節制。（胡寶林，音樂韻律與身心平衡序）。律動教育所著重的空間環境、身體發展、感官知覺、人際互動等，皆是特殊教育機構所應具備的教學原則，透過律動教育的推展，能讓身心障礙人士享有完善的服務。中心目前正積極全面進行『達克羅茲律動教育教學法』，並在98年獲得「晶豪科技教育基金會」之贊助，得以補充原本不足之律動相關教材教具和部分設備。



▲律動課程-節奏快慢的辨識。



▲試試看響棒不同的玩法。



▲響棒叢中體驗節奏的長短。



▲體驗看看軟墊與木球在材質上的不同。



▲辦理律動教育教學研習會。



▲瑞士律動教育教學專業人員連舒樂老師 (Pro. Ursula LENDI) 擔任講師，台東救星教養院林秀花院長擔任翻譯。



▲辦理律動教育教學成果發表會。

感謝晶豪科技教育基金會獎助辦理此方案！

建構成人心智障礙者家庭社區支持網絡

中心所服務之成人心智障礙者，二分之一比例的家庭面臨照顧者及身障者日漸雙重老化的困境，65%主要照顧者對於心智障礙者終身照顧、健康保健及老化議題表示關心，50%期待社區服務應該包含臨時暨短期照顧等喘息服務，並希望本中心透過家長團體、社區聯誼等活動協助建立支持網絡。評估心智障礙者家庭需求，故向中華聯合勸募協會提出此服務計畫，擬由透過家庭服務、親職講座及資源連結等整體計畫運作執行，並依中心服務使用者年齡及家庭需求，融入「中高齡家庭雙重老化」及「自立支持」概念，提升家長親職知能及案家生活品質。



執行成效

本方案共辦理 4 場次親職講座、6 場次青春相伴社區融合活動、3 場次身心障礙服務宣導及 1 梯次家長團體，包含 78 戶心智障礙者家庭、79 位心智障礙者及 134 位志工參與，總服務 907 人次。



▲服務使用者於會議中發言。

提供「國民年金」、「托育補助新審核標準」等新知訊息，協助 114 人次申請使用福利資源；陪同服務使用者參與中華民國智障者家長總會自立支持友伴團體方案，藉著不斷與其他機構智青互動交流，習得發表想法之經驗及自我決定的概念；透過不斷練習及討論，在本中心服務使用者權益委員會提出提案，過程中並發言表示提案想法，此為在自我決策一大躍進。

融合「友伴團體概念」，藉由身心障礙服務宣導招募志工，定期每個月一次、一梯次三個月的假日活動。透過固定友伴的機會共同參與，並試著讓服務使用者自行分隊，藉由圖片說明共同投票選出下一次活動地點；活動發現烤肉活動在友伴志工的協助下，在生火、洗菜、拿餐盤、烤肉...等過程皆能分配到工作角色，部分成員甚至活動中會主動向志工分享生活中的事情，回家後亦會主動向案家人簡短說明活動內容，藉此 70% 家庭獲得喘息服務外，80% 認為增加智青生活及互動經驗。

透過「經濟安全」、「老化照顧」等 4 場主題式親職講座提醒家庭儘早規劃個案未來生涯計畫，參與者不僅對於經濟、法規等知識有明顯的成長外，18 戶家庭開始收集與參觀住宿型機構，80% 以上參與者並開始著手改變生活，100% 參與者期待持續深入了解中高齡雙重老化家庭議題。

▶ 孫一信主任分享國民年金等經濟安全議題。



▶ 志工協助動手準備烤肉。



感謝 聯合勸募 中華聯合勸募協會獎助辦理此方案！

98年特別執行方案

中高齡智障者家庭準備與家庭支持二年計畫－安南區、安平區

「雙老化」問題日趨嚴重

台灣人口結構日趨高齡化，平均餘命不斷延長，智障者與其照顧者也漸漸老化，國內 45 歲以上智障者佔智障人口比例從 92 年底的 17.43% 成長到 94 年底的 18.03%，顯示其逐年攀升的事實。本中心成人服務對象經調查 83 名成人心智障礙者中，30 歲以上者共有 25 人；而家庭主要照顧者一方為 60 歲以上者，有 43 人占 55%，甚至 40 歲服務使用者的主要照顧者已死亡，在時光流逝之下皆已漸漸符合中高齡家庭服務對象。

由中央各項統計來看，不止全國要做萬全準備迎接老化社會的來臨，中心內成人服務之家庭，更須要重視這塊議題，故本中心今年加入本方案，與台南市智障者福利家長協進會進行分區服務，本中心主要服務對象為「安平區」及「安南區」，共同為智障者老化問題，提供專業服務，以落實心智障礙者在地社區生活之遠景。

執行成效說明

一、小型親職講座座談：

智障者與其照顧者雙重老化的智障家庭提供持續對所有智障者家庭宣導有關老化與健康維護、照顧規劃等相關親職資訊，使其有充足的資訊協助其作準備，達到充權的效果，並且參與家長能與講師針對該主題充分討論，98 年度小型親職講座共辦理 8 個主題，座談共計 8 場，參與者共計 209 人次，100% 已達成八場講座之辦理，參與人次達成 87%，經調查透過辦理講座，建立家長相關概念，使得家長更能夠為我們孩子未來照顧提早做準備。

二、到宅服務：

依據不同家庭之情況，仍有部份家庭無法出門參與，服務內容以案家需求而定，包含如：福利資訊提供與說明，資源轉介（機構式服務、居住服務或居家服務、臨托服務、經濟安全規劃、健康維護服務、老人福利或長照相關服務、社會救助或物資連結、志願服務等），陪伴協助未來照顧規劃，定期電話或到宅關懷訪視，改善孤立無援的狀態。98 年度訪視案家數共計 111 戶、訪視後納入到宅開案數 24 位，共計 20 戶。



▲陪同成人免費健康檢查。

三、協助中高齡智障者家長與 40 歲以上智障者利用全民健保成人健檢：全民健保提供 40 歲以上民衆每三年一次免費健康檢查，65 歲以上民衆每年一次免費健康檢查，故在 9-11 月間，協助 9 名以往因疏忽或不便參加全民健保成人健檢之 40 歲以上智障者或其照顧者使用該項服務，達成 60% 協助使用全民健保之免費成人健檢。

感謝本方案～獎助單位：公益彩券回饋金補助
指導單位：中華民國智障者家長總會



▲中高齡智障者老化準備之講座。



▲志工到宅協助考駕題庫訓練。

台南市政府委辦方案

台南市身心障礙者職業輔導評量中心



接受台南市政府勞政單位委託辦理「台南市身心障礙者職業輔導評量中心」業務。身心障礙者「職業輔導評量」屬於「職業重建」服務的一環，是一個綜合性的評估過程，除了協助了解身障者就業優弱勢外，其目的在提供職重相關人員，擬定身障者就業服務方向與策略，同時透過職評，可增加身障者個案的自我了解，增進自我生涯抉擇的能力。

服務對象

設籍台南縣市，年滿15至40歲領有身心障礙手冊之市民為優先。

- 就業服務單位之個案。
- 依身心障礙者權益保障法第三十四條第二項需提供庇護性就業服務者。
- 已於庇護工場就業，經評估已不適於庇護性就業者。
- 職業訓練單位之個案。因失業而再就業之個案。
- 醫療復健穩定，有就業意願之個案。
- 國三應屆畢業生，有就業意願之個案。
- 其他。



▲職評情境評量。

創意·特色服務

■貼心-【個案到宅通】

- 協助職重個案管理員前往重度多重障礙者（視障、肢障）家中進行晤談。
- 針對案主特殊需求（交通支援與障礙特質），提供貼心到宅服務。
- 保障個案安全，主動為案主於職評期間的安全性加保意外險。

■專業-【職重服務通】

- 協助機構庇護入場指標修正。
- 針對轉介單位需求，提供便利服務。
- 評量過程於計畫安排與執行，能針對案主特質進行調整
- 建立專業合作模式。

■綜合-【職評萬事通】

- 提供廠商指導費，提升廠商願意提供現場試作職種意願。
- 在地方主管單位的的支持下，職業輔導評量業務擁有專屬辦公區域。
- 開發大專院校資源教室個案來源，與職重個管員前往興國管理學院與台南大學進行小型職評業務宣導。



▲職評代工情境評量。

成效

- 共開案服務38人，909.5小時。
- 報告建議被職重個管員納入職業重建計畫達九成，報告滿意度亦達95%。

台南市政府委辦方案

台南市發展遲緩兒童早期療育通報轉介暨個案管理中心

中心接受台南市政府社政單位委託辦理「台南市發展遲緩兒童早期療育通報轉介暨個案管理中心」業務。有鑒於南市早療資源的有限性，依據早療通報轉介中心列管兒童數截至98年9月底已衝破千人大關，98年除了例行性業務執行之外，針對資源弱勢之兒童及其家庭，主動結合本市在地社區資源，希望透過家長親職教育課程和兒童補充性療育資源等家庭支持服務，茁壯發展遲緩兒童家長的親職功能，使家庭功能得以發揮，間接增進兒童發展之目的，並在發展遲緩兒童等待療育過程中積極提昇其能力，以期降低日後使用社會資源之成本。



成效說明

- (一) 通報及個管人數：98年3月完成委託招標工作，故3-12月累計通報量807人，較97年增加163人。平均每月通報人數64人。累計列管在案個案數854人，較97年722人，增加132人。
- (二) 辦理親職講座：98年共舉辦4場次家長親職講座。
- (三) 圖書教具免費借用服務：全年共有680人次借用，共借出2,469件圖書教具。
- (四) 早療社區宣導工作：

名稱	執行概況
社區宣導暨評估篩檢活動	辦理五場次，服務家長、嬰幼兒共2435人次，超過原預訂服務之1000人次。發現226名疑似發展遲緩個案，列入後續持續追蹤。評估人數共709人。
文化不利因素族群（外籍與大陸配偶）之早療宣導暨兒童發展篩檢	由專業人員採一對一為兒童進行發展評估，社工針對疑似遲緩個案之家長進行基本資料收集及介紹本單位，初步建立專業關係，以利後續服務。本宣導共進行三場次，共有60位家長參與，篩檢幼兒21人，發現疑似遲緩幼兒7人，後續將列通報個案持續追蹤。
環境高危險群（弱勢家庭）之早療宣導暨兒童發展篩檢	結合家扶中心針對其啓蒙方案、經濟扶助之個案辦理早療宣導暨兒童發展篩檢，共有14位家長參與，篩檢幼兒18人，發現疑似遲緩幼兒4人，後續將列通報個案持續追蹤。
專業人員（保母）宣導	3/22於康寧園搭配第一社區保母系統之保母在職進修課程，本單位社工前介紹通報轉介相關概念意義，並結合早療老師介紹兒童發展、篩檢工具之操作，讓保母更熟悉篩檢的意義及方式，本活動共有保母140人參與。
醫療院所之早療宣導	採郵寄本單位服務簡介、早期療育宣導海報及家長資源手冊予各區兒科診所，請其張貼海報在診所內以達宣導，共郵寄64所診所。



▲辦理「從一個愛與夢想的故事談起，尋找肯納兒早療介入之『星』方向」研習會。



▲幼小轉銜家長座談會。



▲「小繪本大視界，親子共讀樂無窮」教育講座。



▲東區早療宣導暨兒童發展評估活動。



▲南區早療宣導暨兒童發展評估活

(五) 補充性療育服務：

名稱	執行概況
陪他成長一～發展遲緩兒童使用兒童館	採 1 位志工帶 1-2 位兒童，每次 1-2 時，陪同發展遲緩兒童至兒童館使用館內各項設施設備，以促進發展遲緩兒童之發展。
陪他成長二～慢飛天使成長團體	採小團體進行方式，團體基本上有 5 位志工、5 位兒童，每次由 1 位志工主教，其他 4 位志工為協同角色，每次進行 1.5~2 時，3-6 月每位兒童每週來 1 次，7-8 月每位兒童週二~週五每天進行 1 次，團體內容包括音樂律動、說故事、美勞創作等活動，以促進發展遲緩兒童整體發展。



▲慢飛天使成長團體。



▲志工陪同兒童至兒童館進行活動。



▲慢飛天使成長團體。

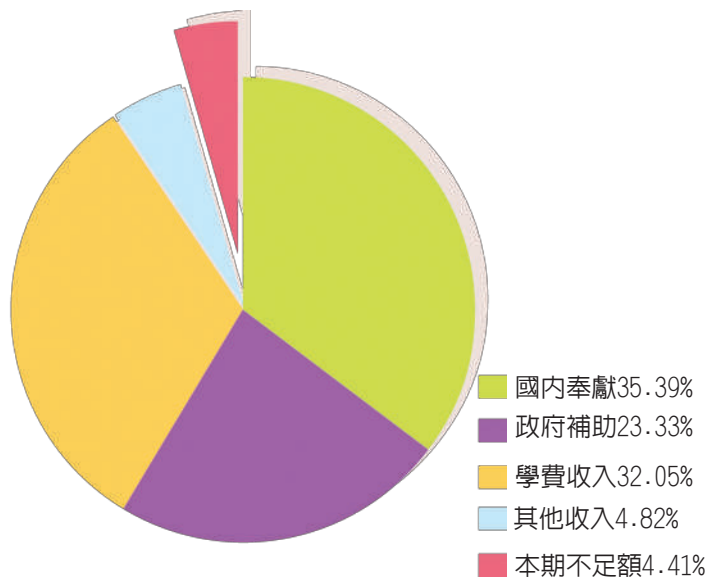
經費收支決算表

財團法人台南市私立天主教瑞復益智中心
收支決算表
民國九十八年一月一日至十二月三十一日

收入

科目	金額NT\$
國內奉獻	24,604,916
國外奉獻	204,861
政府補助	11,679,156
學費收入(註一)	22,465,185
利息收入	297,311
其他收入-其他	521,407
代收款-收	2,498,579
活動費-收	257,895
專案計劃收入-經常門	4,134,531
專案計畫收入-資本門	277,400
暫付款減少	22,836
代收款項增加	9,980
暫收款增加	30,600
經費收入合計	67,004,657

註一：學費收入包含服務使用者自費及政府補助。
註二：本報表參閱謝幸樹會計師事務所謝幸樹會計師民國九十九年三月六日查核報告書。



支出

科目	金額NT\$
員工薪資	42,338,564
租金支出	534,288
文具用品	243,457
旅費	22,684
郵電費	413,059
修繕費	1,433,995
水電瓦斯費	1,002,570
保險費	4,119,279
退休金支出	2,376,156
稅捐	23,352
學生餐點費	565,730
教材費	196,763
設備費	3,574,699
職工福利	59,900
員工訓練費	448,876
其他費用	1,791,510
加班費	543,400
書報雜誌	398,078
活動費	1,628,588
手續費	92,894
交通費-校車燃料費	720,613
特種退休基金	652,000
代收款-支	2,498,579
專案計劃支出-經常門	4,134,531
專案計畫支出-資本門	277,400
經費支出合計	70,090,965
本期餘(絀)	-3,086,308

幫助瑞復的方法

(一) 捐款

36年來，因為有瑞復之友的捐助，使我們得以全心全力為心智障礙者服務。感謝您—心智障礙朋友的希望天使！
 郵撥帳號：00352391 瑞復益智中心，也可以填寫下列授權書後，傳真(06)391-1534或郵寄70841台南市郵政信箱4-18號瑞復益智中心收，我們將立即寄上可抵稅收據。若有任何問題請洽(06)391-1531轉234陳小姐。

捐款人資料表										
捐款人姓名：					<input type="checkbox"/> 先生/ <input type="checkbox"/> 小姐			身分證字號：		
電話：(H)				(O)			行動：			
地址：□□□□□										
捐款方式： <input type="checkbox"/> 月捐 <input type="checkbox"/> 季捐 <input type="checkbox"/> 半年捐款 <input type="checkbox"/> 一年捐款 <input type="checkbox"/> 單筆										
每單次 捐款金額	金額	億	仟	佰	拾	萬	仟	佰	拾	元
	新台幣 (大寫)									
新台幣(小寫) 元										
捐款期間：自 年 月至 年 月止										
開立收據名稱： <input type="checkbox"/> 捐款人 <input type="checkbox"/> 其他(請填寫名稱)：										
收據寄發方式： <input type="checkbox"/> 年度彙總合開乙張 <input type="checkbox"/> 按次開立但年度彙總寄發 <input type="checkbox"/> 按次寄發										
索取瑞復相關訊息(免費)： <input type="checkbox"/> 季刊 <input type="checkbox"/> 電子季刊 <input type="checkbox"/> 電子月訊 <input type="checkbox"/> 不需寄發										
E-mail(索取電子報請務必填寫)：										
捐款方式										
郵局自動轉帳付款授權書					信用卡捐款授權書					
立授權書人 _____ 同意					發卡銀行：					
授權財團法人台南市私立天主教瑞復益智中心					信用卡別： <input type="checkbox"/> 聯合信用卡 <input type="checkbox"/> VISA					
自本人之郵局帳戶直接轉帳捐款。					<input type="checkbox"/> MASTER <input type="checkbox"/> JCB					
存戶名稱：					信用卡號：□□□□-□□□□-					
存戶身分證字號：					□□□□-□□□□					
存簿立帳局號：					有效期限：(西元)_____年_____月					
存簿儲金帳號：					持卡人簽名：					
劃撥儲金帳號：					(須與信用卡簽名一致)					
授權人簽名：										
以下資料由中心填寫										
授權碼：			瑞復之友編號：			審核：			經辦人：	

幫助瑞復的方法

(二) 捐物、捐發票

- 捐贈中心所需之物品，請至瑞復網站 www.straphael.org.tw 上查詢。
- 捐贈您手上發票或提供發票箱擺放。



洽詢電話：(06) 391-1531 分機 210、252 社資專員。



順手捐發票

(三) 購買義賣產品

在台南安平海邊一隅，有一群身障青年朋友，盼望能和你我一樣，可以減少依賴、有產能、更有尊嚴的生活，這是奢求嗎？瑞復益智中心聽到憨兒們謙卑的祈禱，於是，結合課程製作出各式產品，相信，在您的支持之下，憨兒們的願望很快可以實現！



押花磁鐵30元



押花平安瓶50元



押花手工卡片30元



香草茶包200元



精油200~250元



香包組90元



訂購專線：(06) 391-0419 總務組 高小姐 劃撥帳號：00352391 戶名：瑞復益智中心。

(四) 加入志工

◎志願服務內容：

1. 協助幼稚園與國小學生或15歲以上智能障礙青年朋友戶外教學。
2. 協助代工教室之工作訓練。
3. 支援假日活動辦理(園遊會、親子活動、研習...等)。
4. 行政庶務處理(電腦打字、整理發票...)
5. 環境清潔與維護。

◎服務地點：

1. 安平本部-安平區。
2. 安南分部-安南區。
3. 光明早療中心-東區。



洽詢電話：(06) 391-1531 分機 210 社資專員 或寄 e-mail 至 stra203b@yahoo.com.tw 社工組收。



感謝與祝福

編輯者：財團法人台南市私立天主教瑞復益智中心
St. Raphael Opportunity Center

電話：(06)391-1531 Tel: 886 6 391-1531

地址：70841 台南市安平區漁光路 134 號

Address：134 Yuguang Rd., Tainan 70841 or P.O.Box 4-18, Tainan 70899

網址：www.straphael.org.tw

出版年月：中華民國 99 年 5 月 Published in May, 2010

感謝依蕾特、安平豆花、陳家蚵捲、禾園梅舖贊助出版
Our Annual Report publication is sponsored by ELATE, Anping Bean Jelly, Chen's Oyster Rolls and Heyuan Dried Plum.

連續蟬聯三年『府城十大伴手禮』名店名產

2009 府城十大伴手禮

依蕾特® 璀璨的安平運河畔
依蕾特與您甜蜜相遇

(運河周氏蝦捲旁)
安平門市：台南市安平路422號
門市電話：06-2260919
營業時間：週一~周日 10:30-21:00

八小時保冷禮盒
店內販售八小時保冷禮盒包裝，
讓您旅遊伴手便利又安心。

ELATE 422 Anping Road, Anping District, Tainan City Tel : 06-2260919、0800-300-600

榮獲台南市政府指定 [府城十大傳統美食] [府城十大伴手禮]

【本店豆花採用非基因改造精選黃豆不添加防腐劑及人工香料】

安平同記 安平豆花
Anping Bean Jelly®

總店：台南市安平區安北路433號 | 外送專線：06-3915385 · 3915057
營業時間：9:00AM~11:00PM | 網址：<http://www.tongji.com.tw>
安平二店：台南市安北路141~6號
中山店：台南市中山路126~58號 (新光三越科對面) | 06-2256685
新光店：台南市西門路新光三越新天地B2-A區
高雄店：高雄市三民區義華路135號 (華明國中對面) | 07-3985055
楠梓店：[家樂福楠梓店] 高雄市楠梓區藍田路288號一樓 / 美食街

國宴指定點心

Anping Bean Jelly 433 Anbei Road, Anping District, Tainan City Tel : 06-3915385

鮮果凍 愛戀鮮奶香醇 順口滑嫩細緻美味

鮮奶酪

6入裝新推出
現有口味隨您挑

鮮果系列 梅果凍、洛神凍
鮮奶系列 杏仁奶酪、鮮奶酪、可可奶酪

陳家蚵捲 鮮上市

陳家蚵捲

Chen's Oyster Rolls 786 Anping Road, Anping District, Tainan City Tel : 06-2229661 台南市安平區安平路786號

禾園古味梅舖

台南市安平區延平街35號 (劍獅埕內)
訂購專線 0929327515 06-2280796
<http://heyuan.myweb.hinet.net/>

Heyuan Dried Plum 35 Jian Pin Street, Anping, District, Tainan City Tel : 06-22980796、0929-327515