



民國 103

Annual Report 2014



年報

支持瑞復 乘風飛馳

瑞復是一所服務發展遲緩嬰幼兒與心智障礙及多重障礙人士的日托型社會福利機構

A day center for people with developmental delay and intellectual and/or multiple disabilities

立案字號：71.8.31 南市社福字 12684 號

郵政劃撥帳號：00352391

網址：www.straphael.org.tw

法人登記：71.10.1 登記簿第玖冊第壹貳叁號

戶名：瑞復益智中心

電子信箱：stra@straphael.org.tw

1. 瑞復安平本部

行政組 / 專業服務組 / 學前組 / 學齡組 / 啟能組 / 職業重建組 / 社會事務組

Administration Section / Specialty Services Section / Preschool Section / Primary School Section /

Adults Section / Vocational Rehabilitation Section / Public Affairs Section

地址：70841 台南市安平區漁光路 134 號 電話：(06) 391-1531 傳真：(06) 391-1534

2. 安南分部 An-Nan Branch

地址：70959 台南市安南區安和路六段 126 巷 56 號

電話：(06) 355-4816 傳真：(06) 355-7285

3. 臺南市身心障礙者職業輔導評量中心 (市府委託)

Vocational Evaluation Center for Individuals with Physically or Mentally Challenged (commissioned by the Department of Tainan City)

地址：70841 台南市安平區漁光路 134 號 3 樓

電話：(06) 391-0672 傳真：(06) 391-1534

4. 孩子的玩具屋 Children's Playhouse

地址：70959 台南市安南區海佃路二段 822 號

電話：(06) 256-3797

5. 社區家園 - 安平家 Community Living- An Ping District

地址：70843 台南市安平區郡平路 188 號 8 樓之 7

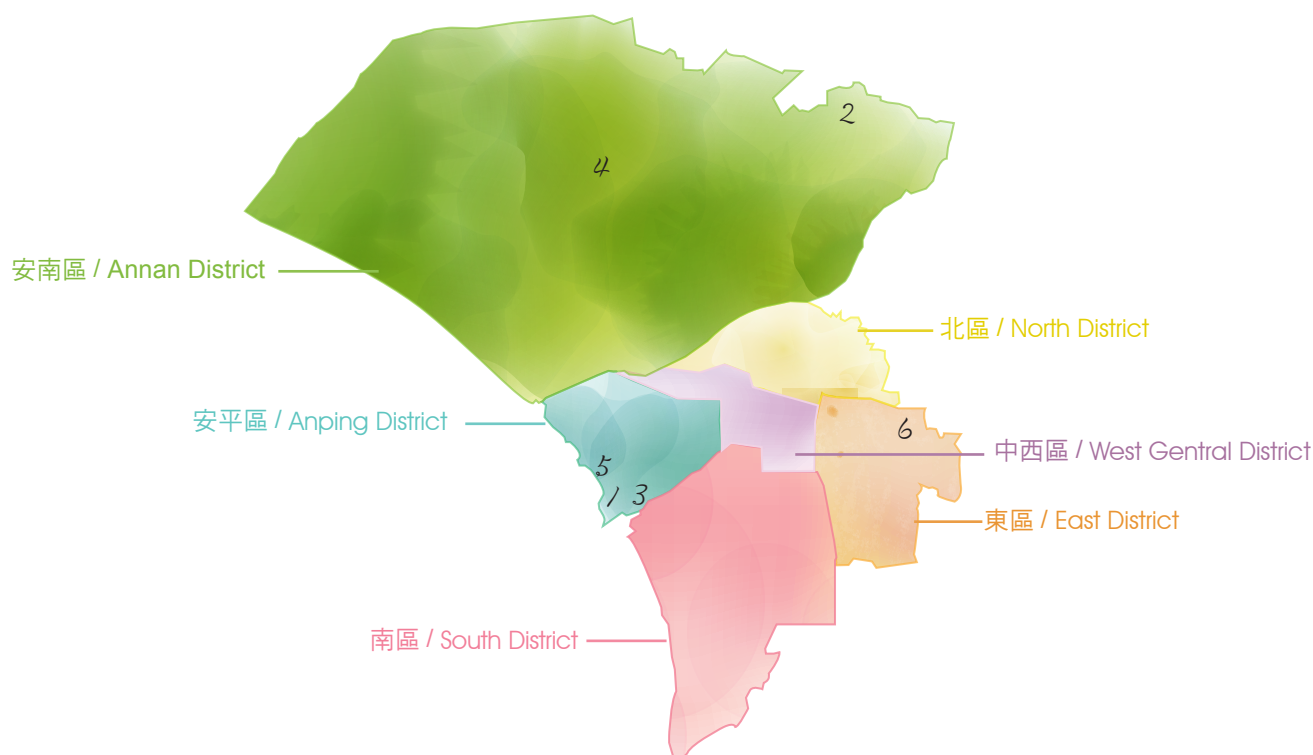
電話：(06) 299-3479

6. 臺南市政府心智障礙者日間服務中心 - 林森生活園 (市府委託)

Linse Plaza- Adult Day Center (commissioned by the Department of Social Welfare of Tainan City)

地址：70165 台南市東區林森路二段 500 號 A 棟 3 樓

電話：(06) 200-7117 傳真：(06) 275-8816



目錄

CONTENTS

董事長的話	02
主任的話	03
ALL ABOUT US	04

關於瑞復

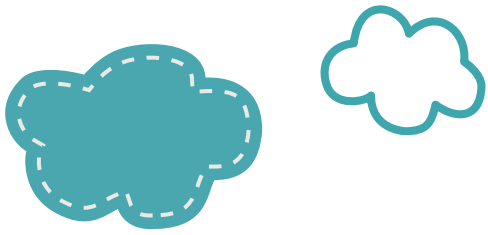
06	簡介
07	董事會
07	組織圖

服務概覽

安南分部	08
學前組	12
學齡組	14
啟能組	16
職業重建組	19
林森生活園	21
專業服務組	24
社會事務組	28

35	愛的報馬仔
41	愛的邀請
43	經費收支決算表
44	愛的銀行





董事長的話 Message from the Chairman

我們剛度過教會最大的節慶，耶穌復活節，也是為我們生命的充電節氣，讓我們更有精力為我們的使命工作重整一番。

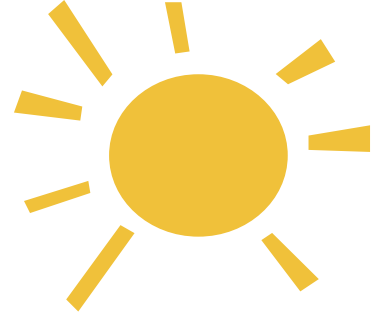
藉教宗方濟各的提出，要我們更活出耶穌基督的愛去關懷窮困者及弱勢團體，期望這世界成為一個大家庭，這大家庭中人人能彼此照顧，互助互愛，效法耶穌的博愛，為人服務。教宗以身作則為感化院的青少年男女洗腳，全球教會各地在聖週四也有同樣的洗腳儀式，喚醒大家要效法耶穌的服務愛德行為。

瑞復益智中心已邁入四十一年服務年頭，業務一直視服務對象的需求擴展在更新項目，擴展服務對象，接受社會各界善心人士的支持，尤其每年勸募工作，獲得支持，才能順利完成每年的規劃。今年又規劃在安南分部擴充心智障礙者成人服務，懇請各位善心人士繼續給予我們協助，董事會感激大家的愛心，願上主祝福您們身心靈平安和喜樂！



林吉男主教 2015.4





四十的感謝

103 年瑞復成立 40 週年，依慣例，逢 5 逢 10 的週年慶活動，會在臺南文化中心演藝廳的大舞台慶祝，舞蹈廖卿玉老師利用 1 年的上課時間教導瑞復大、小朋友演出，新永安電視公司贊助 DVD 的錄製，讓大家常常擁有這個美麗的回憶。阿龍的媽媽分享說：「阿龍每天看晚會表演好幾回，也會特別介紹他在裡面歐。」這是多麼棒的一份禮物！

103 年瑞復新的擴點－「台南市日間照顧中心－林森生活園」，服務重度以上的心智障礙朋友，我們特別邀請「狗醫生」來幫忙，讓這群大朋友在狗醫生的陪伴下，能夠情緒穩定及達到身心靈的放鬆，為了表達對狗醫生的感謝，大朋友們分工合作的做適合狗醫生吃的零食－餅乾、雞肉條，也把這個成果獻給所有愛護「毛小孩」的爸爸、媽媽，期待寵物零食的銷路好，有工作可以展現我們微薄的能力，以此謝謝大家的關心及支持。

為了加強服務對象 - 尤其是成人大朋友的體適能，需要增加運動空間，聯詠科技公司的員工協力幫助我們整修一樓的排水及地板工程，讓這裏成為適合運動的室內空間。但問題來了！我們在森林裡，這裡又是半開放的室內空間，蚊子超多，工作人員幾經尋覓，終於找到環保又無害的艾草解決這個困擾。於是，將艾草製作成「艾草條」，便於攜帶與使用，又成為我們新的產品。同時也藉此關心和我們有相同困擾的朋友們，因您的需要一趕走蚊子又不危害健康，支持我們的工作，真好！

「瑞復 40，乘風飛馳」，願聖神的風帶領瑞復往前航行，透過所有瑞復朋友的關懷及協助，執行人類最美的愛，也就是耶穌所說：「你們對我最小兄弟中一個所做的，你們就是對我做的。」願天主降福您及您的家庭與您所關心的一切，天主保祐！



李雪瑛主任 2015.4



All About Us

St. Raphael is a day care center for children and adults with moderate to profound degrees of developmental or Physically or Mentally Challenged. Established in December 1974 by an American nun, Sister Julian Aldersdon, and in less than a year was continued by an American priest, Father Brendan O' Connell. In 1982, the center was legally registered with the Government of Tainan as a social welfare organization. In August 1992, Father Hugo Peter, a Swedish priest, took over the helms for 18 fruitful and challenging years. In January 2010, he was succeeded by Ms. Hsue-Ying Lin and with unending dedication is bringing the center to newer heights. The Chairmanship of the Board of Trustees has been held by Bishop Bosco Lin of the Diocese of Tainan. The past 40 years of service and performance has continually achieved good results.



Philosophy

We are deeply convinced that Where there is people with love and then love with hope. Hope for the Physically or Mentally Challenged persons to have a normal living and learning environment, enjoyment of human rights and exercising their social obligations.

Belief

People with Physically or Mentally Challenged deserve the same respect, acceptance, access to education, and the same rights in community activities; and by his abilities assume social responsibilities. Each and everyone's life is God-given, therefore it must be respected regardless of their physical, intellectual and psychological situation. Jesus acts as our mentor and role model in caring for the weak and the vulnerable.



Mission

Through education, training and rehabilitation activities, people with Physically or Mentally Challenged can unfold their proficiency and potential, taking care of themselves, and integrate and play a role as part of the society. We work together with family members and the community, to find the most appropriate and effective support, enhancing their quality of life. We help the public understand and improve their awareness and attitudes toward them.

Prospects

Implementing "double-aging" services, and preparatory services for adults with multiple severe disorders at Annan Branch. Development of diversified and innovative services for the mental Retardation, towards a "Holistic Care" goal, pay attention to the development of personal and spiritual .

Service

The center has educational programs in which multidisciplinary teams consisting of specialized educators, social workers and therapists assess the needs of each individual.





Number of individuals attending our programs in 2014 :

- Early Intervention Program, An-nan Branch : infants and children with developmental delay from birth to 6 years old, 93 infants and children. Children's Plahouse of An-nan Branch,65 infants and children.
- Pre-school Program : 3 to 6 years old, 123 children.
- Primary School Program : 6 to 12 years old, 6 children.
- Adults Program : ages 15 and up, 78 individuals.
- Vocational Rehabilitation Program : ages 18 and up. Vocational training, supported employment, vocational assessment,131 individuals.
- Linse Plaza-Adult Day Center (commissioned by the Department of Social Welfare of Tainan City) : 18 to 65 years old, 24 individuals.
- Specialty Services Section : provide social workers, implement assistance, medical treatment (functional, physical, and speech therapy), nursing care and its related services, and integrate more multi-disciplinary services.



* Social Work Services in 2014 :

Services rendered	Frequency	Remarks
Casework	7,840 individuals	Assisted individuals through family support : Financial help, transition planning, family assessment, guided by professional team, medical consultations, participated in community events and parents training.
Group work	31 sessions / 762 individuals	Group activities with parents and service users.
Parents and children participation in community activities	26 sessions / 1,444 individuals	Provide different activities – Community camping experience, self-supporting community companions, NCKU Special Needs Competition, etc.
Advocating the rights of service users and parents	27 sessions / 184 individuals	Convened meetings on students rights. Also provide a variety of benefits.Apply for guardianship.
Program implementation	4 case	Community Living, community camping experience, family seminar,early intervention to propose and education grants.
Volunteers management	3,167 individuals / 15,446.5 hours	Includes individual and group volunteers.

- Public Affairs Section : social resources integration for the benefit and welfare of the disabled.

* Social resources integration and application of resources in 2014 :

Items	Frequency	Remarks
Social group care	28 sessions / 820 visitors	Community visits to center.
Social integration activities	13 sessions / 308 visitors	Community or schools visit for integration and socialization activities.
Social participation	86 sessions	Organizing charity bazaar events, drum core presentations, service users with parents outdoor and community activities.

General Information

- Address : 134 Yuguang Rd.,Tainan 70841
- Tel : 886 6 391-1531
- Fax : 886 6 391-1534
- Website : www.straphael.org.tw
- E-mail : stra@straphael.org.tw





關於瑞復益智中心 About Us

瑞復是一所服務發展遲緩嬰幼兒、心智障礙及多重障礙人士的日托型社會福利機構。成立於民國 63 (1974) 年 12 月，創辦人為美籍安美莉修女。民國 65 年 2 月美籍甘惠忠神父接辦。民國 71 年辦理財團法人登記立案。民國 81 年 8 月瑞士籍吳道遠神父接任。民國 99 年 1 月由李雪瑛女士續任。歷任董事長均由天主教台南教區主教擔任。40 年來，中心的服務品質及經營績效，深獲各界肯定，歷經內政部九次全國社會福利機構評鑑，中心均榮獲佳績。

宗旨

我們深信，有人的地方就有愛，有愛的地方就有希望，這個希望就是：
身心障礙人士能和一般人一樣，擁有正常生活與學習環境，享有一般人的權利，也盡一般人應盡的義務。

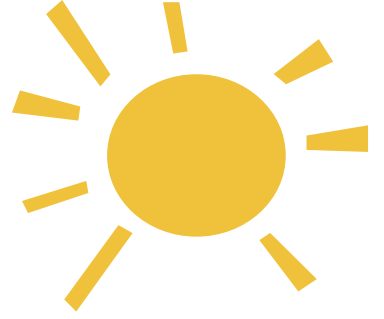
信念

- 身心障礙人士跟其他人一樣，享有受尊重、被接納、受教育、參與社區生活及工作的權益，並依其能力，與一般人一樣負起社會應盡之責任。
- 每人的生命是上天所賜，因此，無論其身體、智能和心理情況如何，必受尊重。
- 關懷最弱小人士的耶穌基督是我們服務的榜樣和導師。

使命

- 藉教育、復健及訓練活動，讓身心障礙者在各方面充份地發揮他們的潛能，盡可能讓他們獨立照顧自己，並且融入社會，成為社會真正的一份子。
- 為提高身心障礙者生活品質，我們與家長和社會人士一起努力，為他們尋找最適切、有效的學習與生活之支持。
- 我們協助社會大眾明白身心障礙者的需求，改善其對待身心障礙者的態度及教育方法。





展望

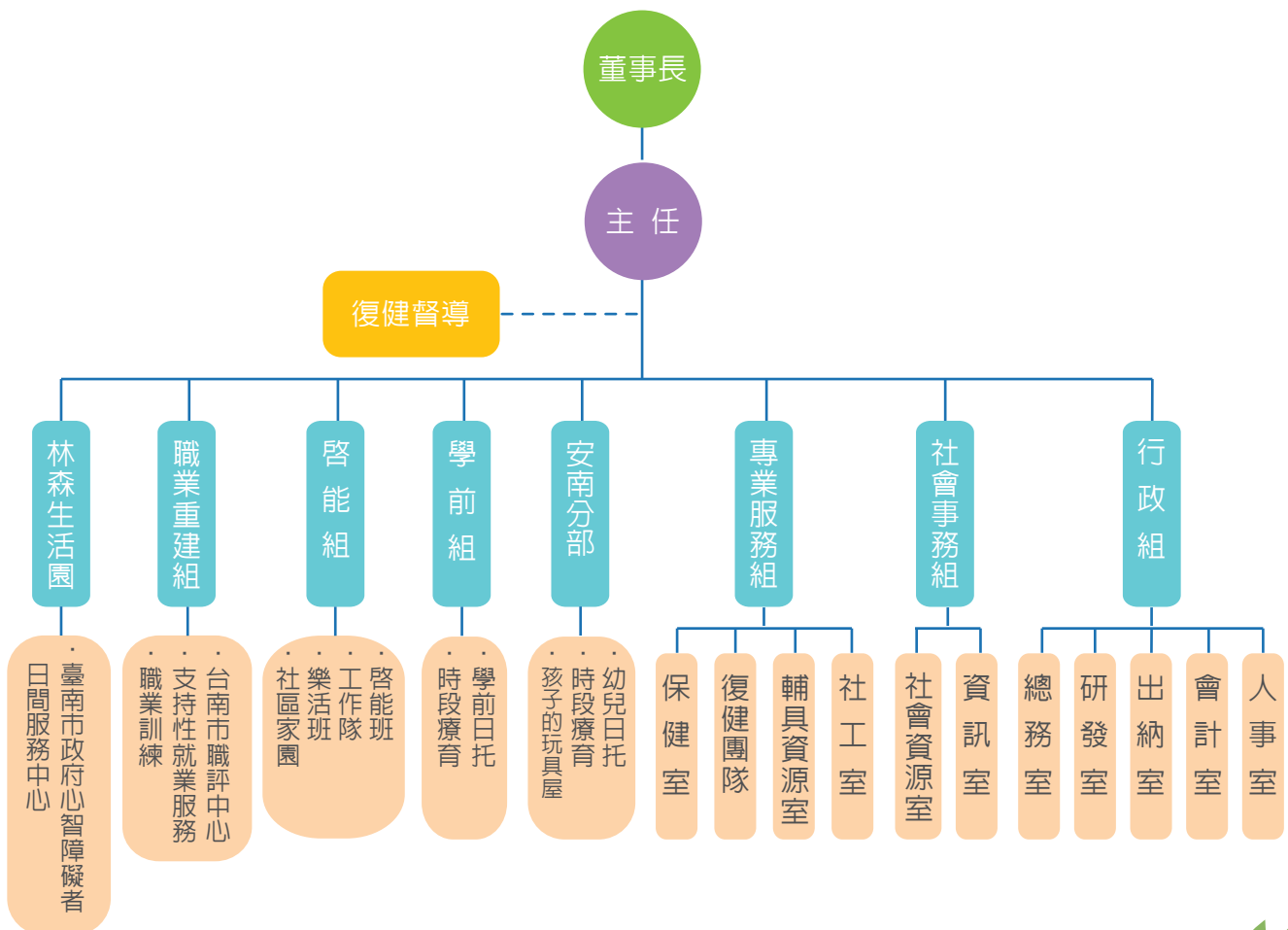
- 推展雙老化服務。
- 籌備安南分部成人服務。
- 發展心智障礙人士多元化、創新性服務。
- 走向「全人關懷」(Holistic care)的目標，重視服務對象人格及心靈之發展。

董事會

董事長	林吉男主教	天主教台南教區主教
董事	李宗南先生	企業界人士
董事	林世傑先生	企業界人士
董事	陳明雄先生	土地代書
董事	劉晉璋先生	晉安復健診所院長
董事	賴焯仁先生	退休銀行家
董事	蕭明昆神父	大林堂神父

(依姓名筆畫順序排列)

組織圖



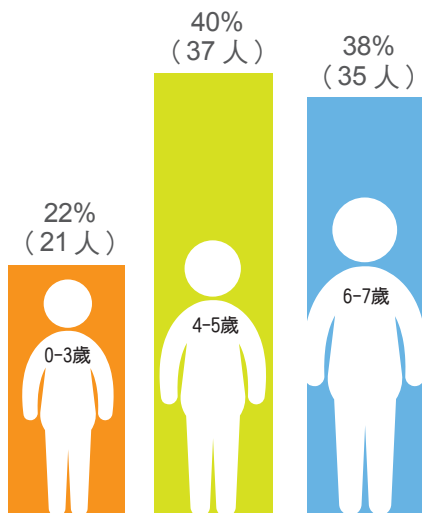


服務概覽 Service Snapshots

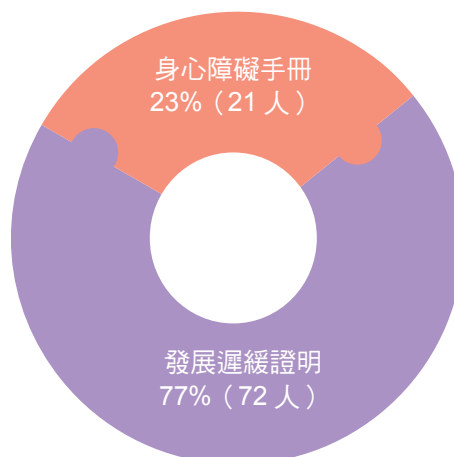
安南分部

An-Nan Branch

提供 0-6 歲發展遲緩暨身心障礙嬰幼兒及其家庭之早期療育（復健、教育、社會福利）服務。103 年度服務人數共計 93 人。



年齡分佈



障礙類別分佈

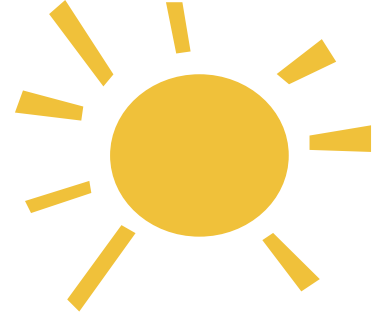
專業團隊服務

教保員、社工、職能治療師、物理治療師及語言治療師等專業團隊，為遲緩兒童提供個別或團體相關專業療育服務及擬定個別化計畫。

· 103 年醫療團隊服務總計：

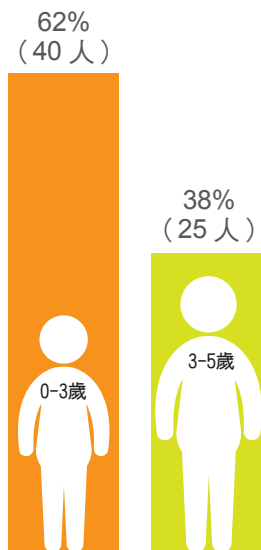


類別	職能療育課程	語言療育課程	物理療育課程	動故事團體
人數	55	22	7	18
人次	1,220	313	224	117

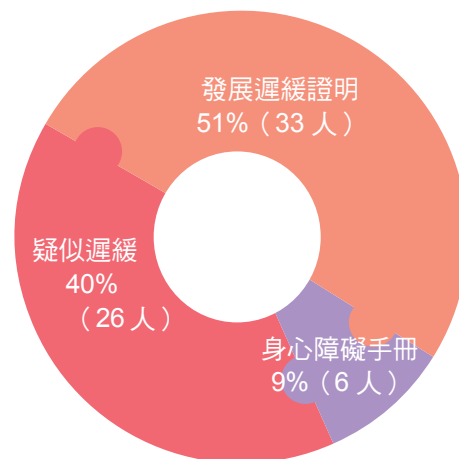


安南分部社區外展據點 ~ 孩子的玩具屋

於 100 年度起向王詹樣社會福利基金會申請設立社區外展據點 - 「孩子的玩具屋」，以 0-6 歲、未連結療育、復健資源，且未就讀幼托園所之身心障礙、發展遲緩或疑似遲緩兒童之弱勢家庭為主要服務對象。以「在地化」和「就近性」原則，透過專業團隊服務，協助遲緩兒童及其家庭連結相關資源。三年來服務遍及安南區、北區、安定區、西港區和七股區。103 年度服務發展遲緩或疑似遲緩兒童計 65 人。



年齡分佈



障礙類別分佈

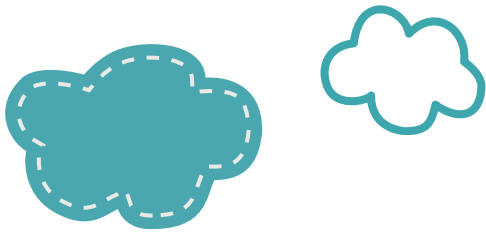
專業團隊服務

教保員、社工、職能治療師、物理治療師及語言治療師等專業團隊，為遲緩兒童提供個別或團體相關專業療育服務及擬定個別化計畫。

• 103 年醫療團隊服務總計：

類別	職能療育課程	語言療育課程	物理療育課程
人數	52	25	13
人次	296	52	307





服務成效

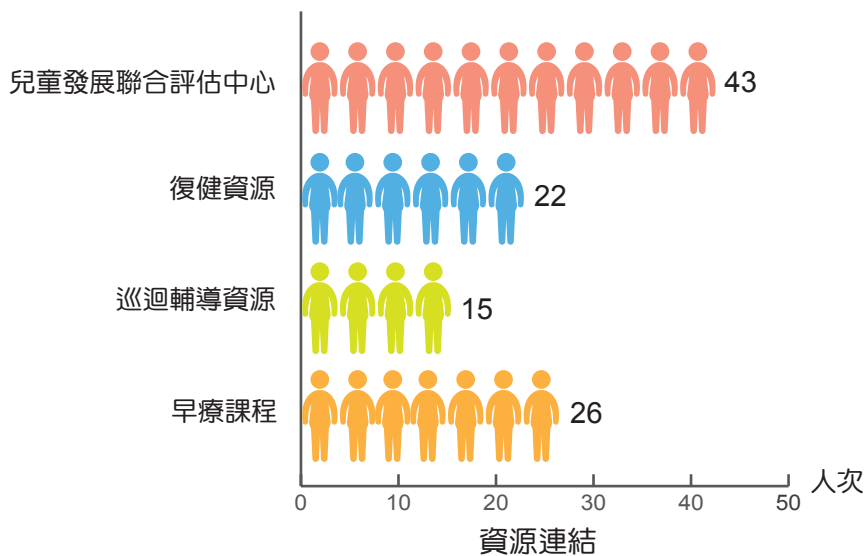
(一) 療育服務

1、安南分部（日托 / 時段個別療育）- 全年有 37 人結束療育服務。

再評估無遲緩	國小 - 普通班 (接受特教服務)	國小 - 啟智班	幼托園所 + 教育局巡迴輔導	學前特教班	其他 - (含緩讀、 遷移、體弱)
5 人	3 人	2 人	16 人	3 人	8 人

說明：103 年結束服務的 37 位兒童之中，經發展遲緩兒童聯合評估中心再評估無遲緩有 5 位，佔結案人數 14%

2、安南分部早療社區外展服務 - 全年服務 65 位兒童，且協助療育資源共 106 人次，茲言分析如下：



(二) 社區服務

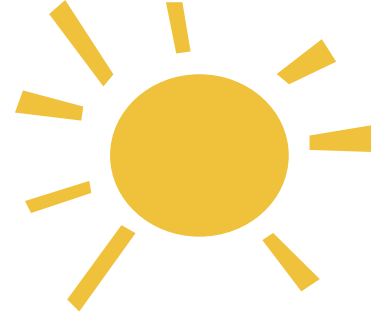
· 發掘及協助社區內零至六歲遲緩及疑似遲緩兒童及其家庭，得到適當的服務：

- (1) 發掘發展遲緩及疑似發展遲緩兒童 36 人
- (2) 協助發展遲緩或疑似發展遲緩兒童，銜接適當療育資源 45 人。

· 建立社區資源系統：

- (1) 社區居民使用外展社區據點，134 戶，1280 人次。
- (2) 育兒諮詢服務：服務 86 位兒童，共 109 人次。



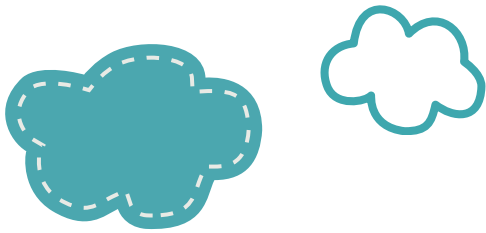


· 社區宣導活動：

結合各社區里辦公室、小當家婦嬰用品店、奇美醫院兒童發展聯合評估中心、成大醫院口腔醫學部兒童牙科、南台科技大學幼兒保育系、臺南市第二區社區保母系統、富邦人壽、米蘭時尚髮型設計、臺南市祿姆職業工會等社區資源，舉辦社區宣導活動，以促進社區民眾參與及推廣本據點服務。全年共舉辦 19 場次，服務 1,175 人次。

日期	活動名稱	合辦單位	辦理地點	服務量
1/18	好厝邊 ~ 活力社區嘉年華會	理想里辦公室、小當家婦嬰用品店	理想大安社區聯合活動中心	301 人
2/27 3/20	FUN 心聽故事 (4 場次)		孩子的玩具屋	13 人 /18 人次
3/8	「家有跳跳虎」親職教育講座	奇美醫院兒童發展聯合評估中心	奇美醫院第二醫療大樓 12 樓第三會議室	77 人
5/10	兒童趣味闖關活動 ~ 發展 Q&A	第二社區保母系統	文元文成里活動中心	34 人
5/24	寶貝運動會 - 七股場	七股大埕里里長、小當家婦嬰用品店、成大醫院口腔醫學部兒童牙科	大埕里漁民活動中心	130 人
6/17	兒童義剪活動	米蘭時尚髮型設計	孩子的玩具屋	21 人
8/12 8/21	FUN 心聽故事 (4 場次)		玩具屋	15 人 /21 人次
9/13	寶貝運動會 - 西港場	慶安社區發展協會、成大醫院口腔醫學部兒童牙科、小當家婦嬰用品	慶安社區活動中心	248 人
9/20	「社區理財一點通」社區講座	富邦人壽	溪心里社區活動中心	28 人
9/23	兒童義剪活動	米蘭時尚髮型設計	孩子的玩具屋	15 人
9/27	天才小贏家 - 兒童趣味闖關活動	臺南市立第六幼兒園	城中社區活動中心	92 人
10/25	兒童發展 Q&A 暨社區宣導活動	臺南市祿姆職業工會、台南市第二社區保母系統	溪墘里活動中心	41 人
12/24	「聖誕狂歡」社區融合暨宣導活動	臺南市七股區農會附設幼兒園、南台科技大學幼兒保育系、富邦人壽南鯨通訊處	七股區農會附設幼兒園	149 人

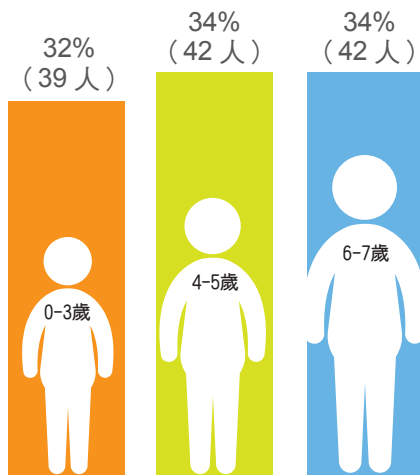




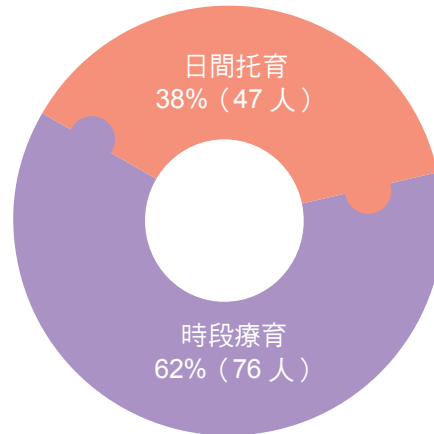
學前組

Preschool Section

服務 0-6 歲發展遲緩及身心障礙幼兒，設有四班，並於安平本部提供時段療育服務，對於紓解全市早療待排情形有實際幫助，也更落實社區化服務，提升早療家庭在資源使用上的可及性和便利性。103 年度服務人數共計 123 人。



年齡分佈



障礙類別分佈

專業團隊服務

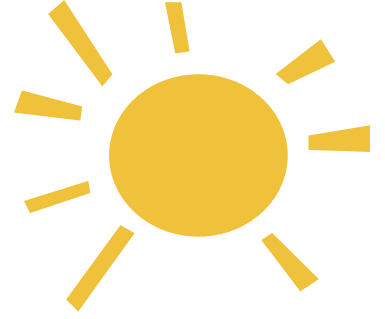
- 復健督導黃璨珣職能治療師定期提供在職訓練，充實教保員復健專業知能，並定期進班評估幼兒動作發展及輔具使用之建議，每月 4 次服務。
- 聘用物理治療師、職能治療師及語言治療師參與專業團隊服務，每週提供二天半服務。
- 奇美醫院醫療團隊亦進駐中心，每週提供 1 天半的 3T 服務。



服務成效

轉銜安置分析：共 45 人。

國小轉銜			學前教育			其他	
普通班 (特教服務)	啟智班	特殊學校	無遲緩	幼兒園	特幼班	家庭因素	資源重疊
13人	4人	4人	9人	4人	3人	4人	4人



多元化刺激—快樂中學習

學前階段的孩子正處於快速萌發成長期中，故提供幼兒多元化的刺激與體驗，結合了許多不同的課程，舉凡單元、感官、律動、造型、體能、美術、社區適應課等等，讓小朋友們一點一滴的成長茁壯，表露出的笑容更能融化每個人的心，教保員的付出亦得著回饋，彼此教學相長何樂而不為呢！

推展融合教育

在一般生與特殊生的互動中，從陌生到彼此的相互扶持、臉上流露出的甜美笑容，每每都令人感動不已，期待一般幼兒能學習關懷他人。而我們幼兒最大收穫則是人際社會能力之增進，期許能有更多的園所願意提供融合教育的園地，並以豐沛的愛來澆灌這群幼芽們！



健康體適能

學前組參與由國立陽明大學身心障礙服務暨健康體能研究室主辦之「健康體適能方案」~~協助老師和家長共同為孩子創造全人的健康促進生活型態，進而強化孩子的整體健康和家庭親子間的互動關係！執行結果顯示孩子們的體能增進不少，值得繼續推展。



帶著勇氣游泳趣！

在資源聯結下，孩子們有機會參加行政院體育署主辦的活動，在志工的陪同下體驗游泳的樂趣，這活動深獲家長好評，給予高度的肯定，讓孩子能在專業教練的指導及協助下，有著不同於一般復健的體驗。



美術課之表現畫

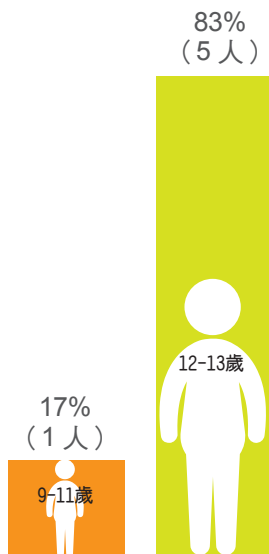
中心美術課以「表現畫」為特色，非常適合心智障礙者參與，引導其表達自己的內心世界。繪畫活動的目的在於提供服務對象表達自己的畫布，藉以展現情感與想望。



學齡組

Primary School Section

自民國 77 年起接受台南市政府教育局委託辦理「台南市西門國小特教班」(學齡組)，服務 6-12 歲心智障礙及多重障礙兒童，依其需求擬定個別化服務計劃，提供專業團隊的適切服務，如物理治療師、職能治療師、語言治療老師、教保員等專業人員。103 年度服務人數共計 6 人。民國 103 年 7 月底停止招收國小重度、極重度身心障礙學生，回歸到一般國小就學。



年齡分佈



障礙類別分佈

服務成效

103 年結案共計 6 人。本年度之 4 位畢業生安置於台南啟智學校國中部，另有 1 位轉安置到南智國小部及 1 位轉安置大同國小特教班。





星空多感官教室—滿足感官享受

多感官教室源自於荷蘭，最早是一群特教人員在校外活動觀賞馬戲團表演時，發現孩子被聲光所吸引，進而引發構思為障礙者使用。透過教保員及治療師的引導下，可主動使用設備，孩子們原先焦躁的情緒逐漸緩和、放鬆；從無法集中注意力到露出專注的眼神，在星空多感官教室，就是一場豐沛的感官饗宴啊！



走入人群中—豐富生活體驗

多元的實際體驗有助孩子們的學習需要，故每週安排志工帶領孩子們走入社區，提供不同於在教室學習方式。除了到社區公園玩耍、海邊看海，亦結合課程到大賣場、台南公園、兒福館等處參觀，孩子們天真和路人揮揮手、打招呼，路人們親切的回應，除拉近彼此的距離，也豐富了孩子們的生活經驗。此外，也有國小學生到中心互動聯誼，豐富孩子的生活體驗。



難忘的畢業宿營活動

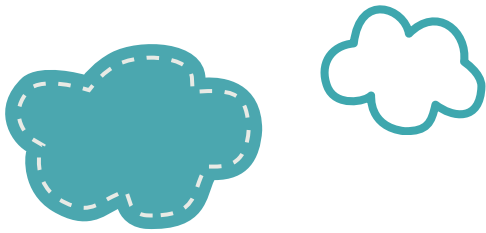
在老師的精心籌劃下，展開一年一度的畢業宿營活動！當晚的重頭戲~~營火晚會，隨著音樂起舞在勁歌熱舞中共度美好時光。感謝爸爸媽媽們對老師及中心的信任，把寶貝們交付給我們。這一夜，孩子們學習離家過團體生活，家長也學習放手放心。讓我們彼此祝福打氣，一起為寶貝們繼續加油吧！！



提供多元的學習輸入

針對學齡階段的重度障礙學生，提供多元化的刺激輸入與體驗課程，舉凡單元、感統、律動、造型、體能、社區適應課…等等，讓小朋友從有興趣的事物及生活經驗中學習，從孩子們的笑容中得知：「這是我喜歡的課程！」



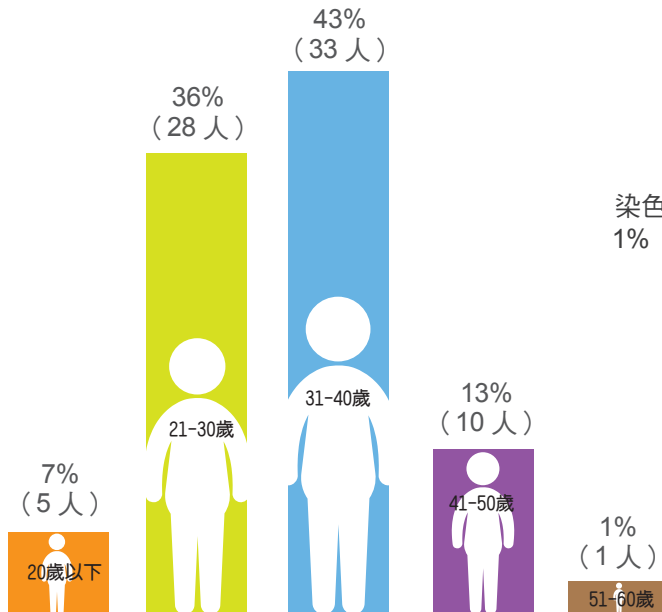


啟能組

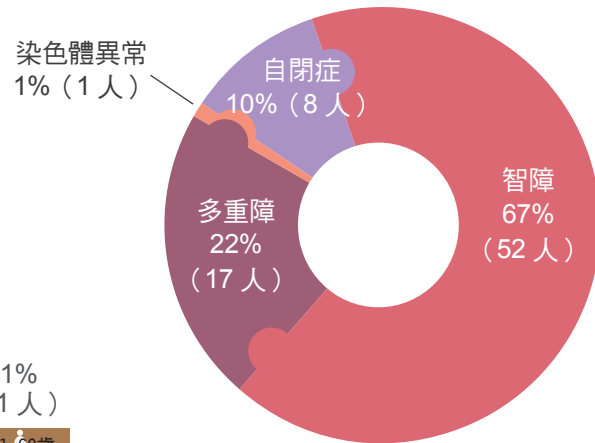
Adults Section

服務 18 歲以上心智障礙者及多重障礙成人，設有 10 項技藝訓練、9 項生活陶冶課程以及 11 項社團與團體活動。在專業服務方面，依其他需求擬定個別化支持計畫，提供物理治療師、職能治療師、語言治療老師、營養師、擊鼓、陶藝、社工、教保等專業整合服務，以利服務對象適齡、適性的發展。103 年度服務對象共計 78 位。啟能組發展重點：

1. 促進服務對象身心健全發展 2. 增進服務對象體適能 3. 建構生活及工作技能 4. 研發、製作中心產品，提升工作成就感 5. 促進社會參與、自我倡議及獨立生活品質之提升。



年齡分佈

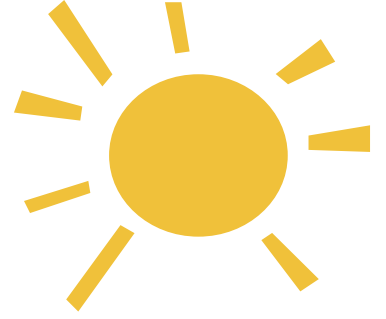


障礙類別分佈

互作與休閒生活

啟能組以「個人發展、自我決策、人際關係、社會融合、權益、情緒福祉、身體福祉及物質福祉」八大領域為主要支持核心，依服務對象能力、需求與興趣分為餐飲製作、實習商店、烘焙、鼓藝表演、洗車、代工、手工藝、農園藝、生活陶冶以及外展工作隊等 10 種技藝訓練項目，依據技藝內容的不同作個別化的訓練。生活陶冶課程方面則有：律動、儀態雕塑、美





術、陶藝、體適能、生命教育、衛生教育、實習家庭以及社會參與等，以功能性及生活情境為教學原則。社團及團體活動包括：舞蹈、卡拉 OK、桌遊、童軍、瑜珈、音樂、手工皂、藝陣、表演、滾球、槌球等，以啟發興趣，培養休閒生活的樂趣。

自我倡議 - 增權與賦能

透過每週班級會議進行服務對象自我倡議的增能，班會的議題中，小者如主席選任、社會參與課程的挑選；大者如職種訓練的選擇、對於開辦社團活動的想法、權益委員會的選舉以及每年 2 天 1 夜自立支持活動的規劃等。啟能組的智青朋友們藉由倡議的過程表達自我的想望，並透過會議的意見討論凝聚共識，在自我倡議的表達和學習中，也體認膺負責任的重要性。



瑞復大小聲鼓隊

師承自「十鼓擊樂團」的「瑞復大小聲鼓隊」成軍於民國 93 年，因為打大鼓很大聲，打小鼓很小聲，因此成立之初由智青團員們自名為「大小聲鼓隊」。自此而後，鼓隊扎實訓練後的精湛技術，享譽各大商業邀請與公益演出中。從智青團員們擊鼓的執著神情中，可以感受到他們一聲聲鼓動生命的力道。103 年度鼓隊共計 26 場演出及 1 次環島巡迴表演。





社區家園 --- 安平家

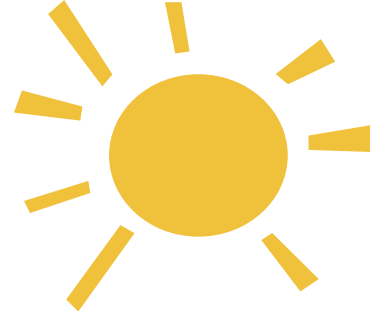
「社區家園 安平家」，以自立支持的概念協助 6 位智青在社區中組成「類家庭」的組織。透過共同居住的模式，從日常生活中提升自我倡導與負責的能力、學習主動分擔家務，從中獲得自信，達到獨立生活的目的。智青們快樂地融入社區的生活，成為社區的一份子。他們互助合作、體會生活的快樂，以新的住屋形式，品嚐自立生活的成長滋味。



手作產品

透過中心啟能組與職業重建組的創意發想，智青們精心製作出屬於自己的產品，藉由中心產品的行銷將他們努力的成果向外推介。在智青朋友們認真的神情中看到他們仔細斟酌工作步驟中的每一項環節，也在每一份手作產品的完成後，見到他們擁有自信的成就感。目前我們主要的產品有押花磁鐵、精油膏、天然艾草條、劍獅愛吃辣椒醬、南棗核桃糕、蘇打棗糕心等。





職業重建組

Vocational Rehabilitation Section



服務 18 歲以上有生活自理能力的智能障礙及多重障礙成人，接受政府委託辦理，提供身心障礙者職業訓練、職業輔導評量與支持性就業服務。

身心障礙者職業訓練

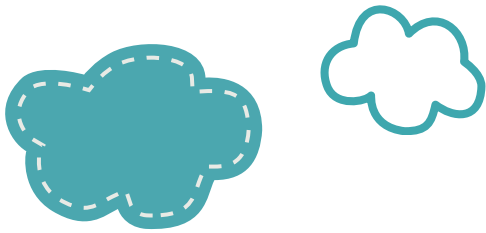
身心障礙者職業訓練透過半年期的訓練藉以建構職業技能，訓練期間藉由工作態度的養成與工作技能的提昇，期待於結訓後銜接競爭性職場就業。103 年度接受臺南市政府勞工局委託辦理「身心障礙者職業訓練專業服務類 - 環境清潔維護班 A」，自 103 年 5 月 2 日起至 10 月 31 日止，10 名心智障礙青年完成半年之職業訓練課程，截至 104 年 1 月 29 日已協助 8 名學員進入競爭性職場穩定就業。



身心障礙者職業輔導評量

職業輔導評量係為了解其職業潛能、工作技能、興趣…等，並提供具體就業建議，使評量結果與潛在就業環境充分結合，以協助身心障礙者適性就業。103 年度接受臺南市政府勞工局委託辦理身心障礙者職業輔導評量業務，自 103 年 1 月 1 日起至 103 年 12 月 10 日止，計服務個案 60 位，服務時數 1,948 小時。





支持性就業服務

提供身心障礙者個別化、專業化的就業服務，藉由個案管理、開發就業機會、發展安置計畫、擬定就業服務計畫、訓練工作適應能力等支持性就業服務模式，提供身心障礙者適性之就業安置，以促進身心障礙者穩定就業。103 年度接受臺南市政府勞工局委託辦理身心障礙者支持性就業服務方案。

- 開案服務 46 名，提供支持性就業媒合成功人數 19 名，就業成功 13 名，密集輔導服務 289 人次 /22 人。
- 「瑞復青年逗陣聚樂部」是為了讓瑞復智青們能有一個快樂的互助社團得以定期相聚，藉由正向、健康的休閒生活安排，如：打鼓、看展覽、旅遊、電影欣賞等活動，可增加瑞復青年參與社區的機會，讓青年們成為逗陣相挺的友伴，自立支持的路上不再孤單，本方案共計約有 114 人次心智障礙青年不定期參與。
- 安排社會參與就業適應課程設計 - 企業參訪，感謝「統一宅急便」與「爭鮮迴轉壽司」的協助，讓學員了解生產過程與工作條件及內容，讓學員有了一份職場初體驗的機會，共計 13 人參加。
- 為使智青對於兩性、結婚等議題有一個正確概念與交往方式，並協助未來有結婚計畫的智青們了解結婚、家庭及另一伴所需面對的責任，特辦「愛的生存之道 - 婚前準備成長團體」共計 10 人，參與率 100%。



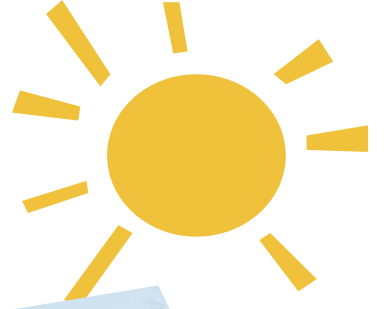
職場適應就業服務

103 年 8 月接受臺南市政府勞工局委託辦理「身心障礙者職場適應就業服務計畫」，延續支持性就業服務，強化身心障礙者就業穩定，開案服務 15 人，14 人穩定就業，就業穩定率 93%。



我們的榮耀

103 年度身心障礙者支持性就業服務 & 身心障礙者職業輔導評量兩項業務，皆榮獲甲等單位的殊榮。

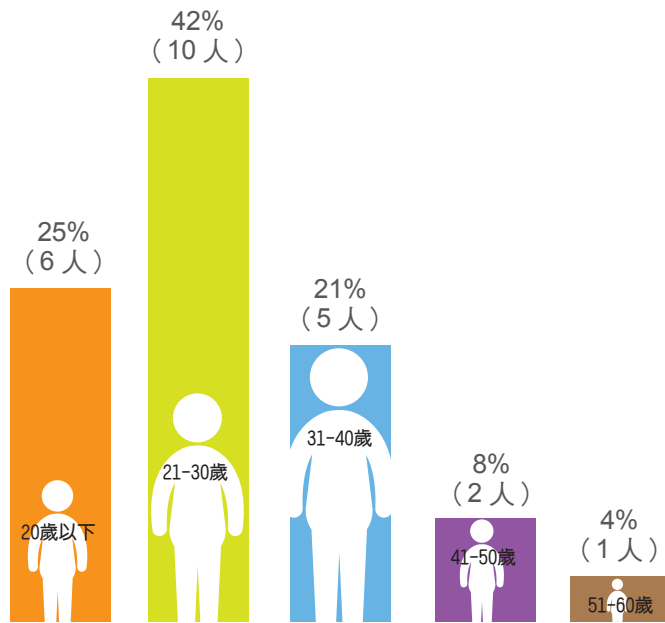


林森生活園

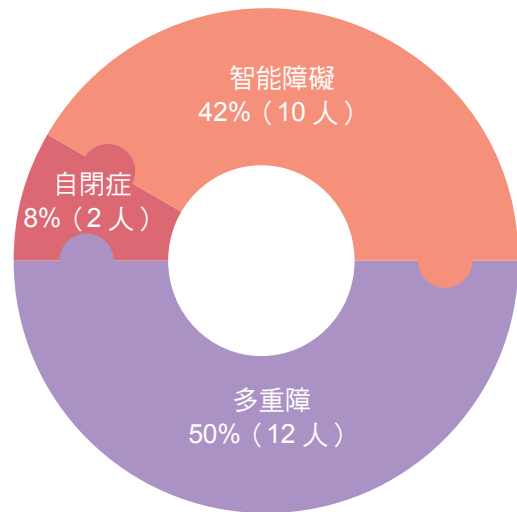
Linse Plaza-Adult Day Center

自民國 103 年 4 月 1 日起接受臺南市政府社會局委託辦理「臺南市政府心智障礙者日間服務中心」—林森生活園。提供 24 名 18 歲以上、65 歲以下，心智障礙及多重障礙成人日間照顧服務。

服務特色為：以專業整合團隊，提供使用輪椅輔具之重度、多重障礙者之完善的日間照顧服務，同時發展創新性技藝陶冶項目，提供工作訓練機會。



年齡分佈



障礙類別分佈

多元的教育、訓練及復健服務

林森生活園以多元的教育、訓練及復健服務，提昇身心障礙者的生活品質。提供了生活自理訓練、技藝陶冶、園藝、陶藝、律動、體適能、社區參與、衛生教育、性別教育、社團活動及休閒娛樂等多元服務及活動；連結台灣狗醫生協會之動物輔助活動及治療服務，豐富服務對象的生活經驗。

透過日常生活與各項活動，協助服務對象獲得自立生活支持服務，支持服務對象自我倡導及自決的能力。





增進服務對象之社區參與及融合

從服務對象的日常生活大小事出發，規畫生活化及多元化的社區參與活動，103年4-12月提供62場次社區參與活動。另招募65位社區居民、成功大學、臺南大學及臺南護專學生投入志願服務，提供325人次、1,030小時服務，使其認識並接納心智障礙者。



社會服務

103年12月27日舉辦「聖誕送愛到收容所」的活動，募集社會大眾的愛心，由民眾認購寵物零食，智青將親手製作的寵物零食送至台南灣裡收容所，關心流浪動物。藉由送愛到收容所，讓智青關懷生命和社會。



提供家庭支持服務

提供24戶心智障礙者家庭支持服務，助其連結相關資源，減輕長期照顧壓力；邀請家長參與本中心辦理的親職講座、機構參訪及親子活動；定期舉辦家長聯誼會活動，形成家長間的支持網絡。



創新的工作訓練項目~ 寵物零食製作

「凹喵手作寵物零食」是工作人員支持24位智能障礙、多重障礙成年者，所進行的工作訓練、社會融合、自立支持計畫。

在他/她們當中，沒有人曾到外面的職場工作過，甚至更多人在日常生活自理都需要他人的幫忙。

103年的夏天，麵粉、地瓜、燕麥、雞胸肉這些再平凡不過的食材，透過腦力激盪、反覆實驗、互相支持，變成帶領我們飛翔的「夢想」。



瑞復四十，乘風飛馳
在輪椅上無法行走，但有夢想可以帶領我們飛得好遠、好遠……
現在我們大膽作夢，夢想起飛了，還要飛得更高、更遠
支持智青，疼愛毛孩 愛的串連，力量無限

一點一滴累積的進步和一路的感動

凹喵手作寵物零食自 103 年 9 月開始醞釀，智青們一點一滴累積的進步都讓工作人員們相當開心。有智青從需要老師手帶著壓模，進步到自己左右開弓；有智青從急著吃掉生麵糰，只能先在一旁觀看別人製作，到現在在老師的支持下可以共同參與。

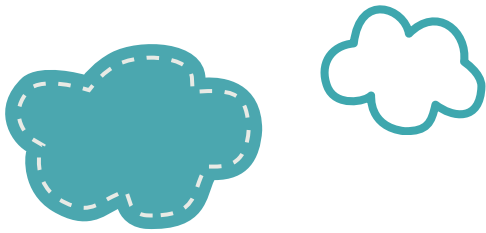
我們更支持一位很不喜歡碰觸麵糰，無法接受塑膠手套的智青找到他的「新工作」。凡事都說不要的他，有一天從老師手中接了一個夾子，平時做事非常急躁的他，卻耐心的將一片又一片的手作餅放入罐子，餅乾有胖胖的熊身體、尖尖的兔子耳朵，並不是很容易就能放入瓶口，他卻能夠耐心的調整位置，讓老師看了好感動……



『耶和華是我的牧者，我必不致缺乏。』

感謝主聆聽我們同心的禱告，一路保守看顧，為我們募集支持智青工作所需的設備，期盼 2015 有更多朋友與瑞復一同支持智青擁有生命的光彩和工作成就！





專業服務組

Specialty Services Section

提供社工、輔具、醫療（職能、物理及語言治療）及護理等相關服務，並整合以上跨專業服務。



1/23 志工感謝會

炎炎夏日、寒冷冬天，感謝
志工長期的熱心陪伴與幫助。



3/27 服務對象權益委員會(一)

我有意見大聲說！



5/19 家長委員會(二)

有錢出錢、有力出力，
一同與瑞復向前行。

2014年



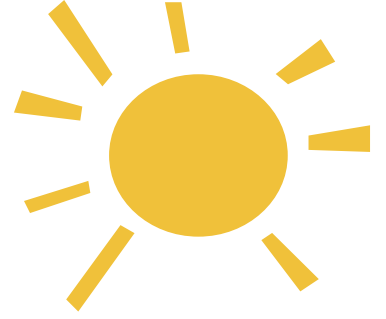
4/16 家長委員會(一)

有錢出錢、有力出力，
一同與瑞復向前行。



4/27 第33屆成大榕園趣味競賽

大學生1對1的陪同闖關，不僅
僅贏得獎狀禮品，更溫暖了青
年學子與障礙者及其
家庭的心。



👑 9/11 服務對象權益委員會(二)
我有意見大聲說！



👑 7/12 社區家園參訪座談會
為老化預備，了解瑞復社
區家園之住宿型態。



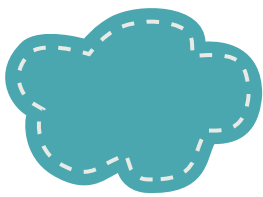
👑 9/25 家長委員會(三)
有錢出錢、有力出力，
一同與瑞復向前行。



👑 9/5 Fun 中秋 ~ 吃餅加旦啦
中秋佳節活動，寓教於樂！
全中心歡欣鼓舞，
熱鬧不已！



👑 9/14 監護 / 輔助宣告親職講座
補充法律知識予家屬，會後
共計 20 人聲辦。



👑 10/26 家長大會

凝聚家長力量，歡聚一堂，彼此支持與鼓勵。



👑 12月～轉銜之學校參訪

陪同家長參觀計 12 所學校資源及特教班，以利擇校之準備。



👑 9/28 住宿型機構參訪暨親子活動

為老化預備，了解天鵝堡機構住宿型態；並結合橋頭糖廠的微旅行，全家一起度過輕鬆愜意的天倫假期。



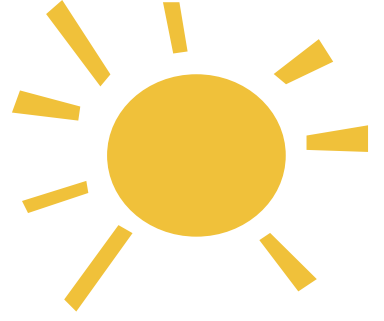
👑 11/8 學習從日常生活做起

早上親職講座結束後，中午來去走馬瀨實作～提升親職功能之餘，也可與其他家長話家常～



👑 11/16 藝起趣漁光 - 手足趣味活動

引導手足間的正向互動方式，增進手足情感。



資源連結



信誼基金會
助學金

臺南地檢署
「緩起訴」
助學金

YWCA
每週四支援戶
外教學活動
陪伴學習。

成大慈幼社
每年在榕園提供
健康休閒活動，
促使青年學子
認識慢飛
天使。

小葫蘆故事團
與幼兒一同徜徉
在無限想像的說
故事世界唷！

全聯慶祥社福
基金會補助
監護宣告精神
鑑定費

長榮大學
擔任個人助理，
增加服務對象與
社區互動的機會，
於生活中展現自立；
共計84人次。

星巴克
行政庶務
工作協助。

瑞復志工
3,167人次/
15,446.5小時

動物輔助活動及
治療協會
社區家園的大朋友們，
每月最期待狗醫生的到
來，在遊戲中復健唷！



台灣省女子美容商業
同業公會聯合會附設
南區職業訓練中心 &
臺南護專化妝品應用科
熱心參與瑞復40週年
晚會，協助梳
化超亮眼舞台裝！

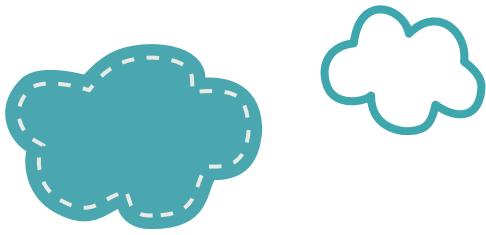
永慶房屋崇明店
每月結合各式節
慶籌畫精彩融合
活動，是大朋友
們的最愛呢！

富邦人壽
每週四陪大朋友
參與律動課程，
隨著音律搖擺，
溫暖彼此的心。

學校暑期工讀：
臺南護專、
海事學校

個人志工





社會事務組

Public Affairs Section

社會資源整合與行銷身心障礙福利服務業務。



社會資源整合與運用

項目	服務量	說明
社會團體關懷	28 場 / 820 人	社會人士至中心參觀、慰問
融合(聯誼)活動	13 場 / 308 人	社會人士或學校至中心融合(聯誼)活動
業務(教學)交流	31 場 / 524 人	與相關學術單位或機構交流分享
社會參與	86 場	以設攤義賣、鼓隊表演及協助親子參加中心外辦理之活動居多
大型活動	8 場	戀戀漁光島社區活動、103 瑞復愛心園遊會、聖誕踩街、辦理四十週年慶系列活動
瑞復簡訊	12 則	每期 320 份
瑞復季刊	4 期	每期約 11,500 ~ 11,600 本
新聞稿	37 篇	邀請媒體採訪
媒體轉載	70 則	含有線電視
電子報	12 則 / 1,810 人次	訂閱官網電子報，每月發行一次
瑞復部落格	49 篇 / 3,152 人次	紀錄、傳達瑞復資訊及活動等
瑞復 FB 粉絲團	126 篇 / 100,700 瀏覽人次	與粉絲分享、交流、互動訊息及活動等

「瑞復四十 乘風飛馳」- 40週年系列慶祝活動

瑞復益智中心
06-3911531



風，為聖神臨在的標記。40年來，各方的愛，讓愛如微風，
風起，風在，支撐起這群身心障礙者的學習之帆，
憑風助祐，加足風力朝希望的目標前進。

4月7-12日「瑞復大小聲鼓隊」環島巡迴演出之旅

鼓隊成軍於民國93年，由隊員自行命名，因打大鼓很大聲，打小鼓很小聲，所以命名為「大小聲鼓隊」。十年有成，在中華電信支持下，4/7-12鼓隊環島演出，敲出40週年慶系列活動的第一響！

浩蕩一行23人，有鼓隊隊員10人，家長4人，工作人員5人，1位青年志工，加上中華電信MOD兩位拍攝人員和司機方先生，懷著興奮期待心情，帶著6首鼓曲還有數來寶和舞蹈，踏上環島之旅。

鼓隊前往救星教養院、安德啟智中心、春暉啟能中心等同質性機構聯誼，也到山地小學屏東丹路與台東電光國小與小朋友互動交流、在士林慈誠宮祝福媽祖壽誕，花蓮三級古蹟公園別館留下身影，更於清晨對著浩瀚太平洋的龜山島擊鼓，展現～即使是身心障礙者，透過超乎常人的毅力與訓練，也能做到你我不一定可以完成的事。



▲台東救星教養院



▲台東電光國小



▲花蓮安德教養院



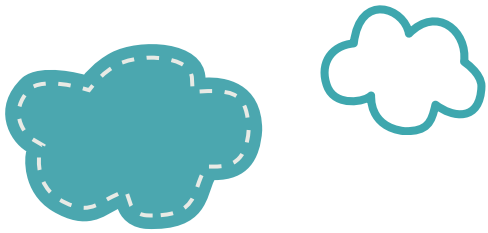
▲士林慈誠宮為媽祖祝壽



▲在身後隱約的龜山島見證下全體大合照



▲凱歸舞大旗



4月12日「戀戀漁光島 情寄瑞復心 - 愛心市集叭叭走」

民國97年7月，漁光橋開通後台南多了漁光島，美麗景色天然，綠色隧道、防風林、夕陽、沙灘、自然生態、李家古厝、毛院子、天公壇…等，皆是漁光島獨特的景致。今年第五年辦理漁光島活動，以園遊會市集模式，再結合服務對象與友伴志工健走活動，徜徉與市區僅一橋之隔的世外桃源，也提高社會大眾對身心障礙朋友之接納度。

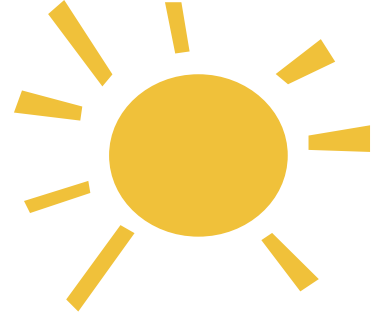
市集由南山人壽的鳳凰通訊處、尚豐通訊處、快樂通訊處、翔豪通訊處、台南通訊處、府城通訊處、至富通訊處設攤，攤上冷熱飲食、日常物品皆有，在熱鬧的吆喝聲中送愛心，還有群亞附設職業訓練中心也義賣學員作品，所得皆捐贈中心。這日共有93位服務對象參加，在150名志工陪伴下健走漁光島，加上一般民眾與市集攤位人員，約有500人參與。

感謝南山人壽台南分公司、南山人壽慈善基金會、州巧科技股份有限公司、群亞國際(股)公司附設職業訓練中心、臺南市政府稅務局、臺南監理站、財政部南區國稅局、臺灣臺南地方法院檢察署、臺南市安平區區公所、漁光里里長辦公室、李家古厝、毛森江建築工作室、荒野保護協會、7-11豐平店、金寶書局…等愛心單位一同來圓滿活動。讓社會因每一個人趨於和諧，打造一個友善世界。



7月15-31日「泥彩說~美術陶藝作品展」

中心美術活動以適合各年齡層心智障礙者和一般人的「表現畫」繪畫活動，引導服務對象表達自己內在的體驗或世界。繪畫活動的目的在於教育人做個有自信心、有創造力、有想像力的人，幫助人具有自主能力、肯定自己、有自律、表達自己的感情及需要，並對人不能完全明白的世界開放自己。美術教室使用水彩，可以盡情揮灑，老師不給予任何的畫題、誘導或潤飾。在如此自在的環



境中，一幅幅超越現實、天馬行空、色彩繽紛、令人驚豔的美麗畫作於焉完成。精彩的作品，讓人忍不住要擊掌激賞。

另外，近年的陶藝活動由范仲德老師指導，除了延續搓條揉圓的傳統，也捏出一個個與眾不同的作品，有造型奇特可愛的各式劍獅，也有實用的小品。

瑞復大小天使以畫筆與陶土說故事的地點選擇在安平「臺鹽日式宿舍」。安平歷史悠久，各級古蹟建築累積出豐厚的文化資產，閒置空間再利用更是老城區的文創特色。臺南市政府最新完成的「臺鹽日式宿舍」，委由皇尚集團承接，特有的日式建築結構與庭園風格，完整呈現出素樸靜寂的美感，增設日式庭園風味的樹種、飛石步道、休憩木棧板與景石、小卵石鋪成之枯山水意象，整體景觀風貌與我們美術與陶藝作品搭配，絕對是一場美麗的邂逅！

8月23日「愛如琴韻悠揚 - 鄭仔琄中提琴獨奏會」

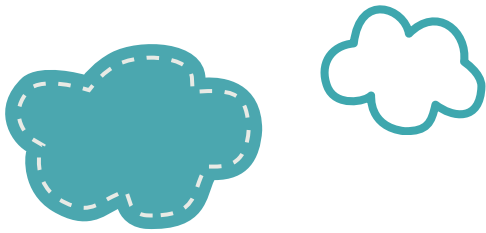
16歲，就讀於美國茱麗雅音樂學院的中提琴家鄭仔琄，秉承庭訓，年紀小小就擁有一顆願意給予的心及奉獻的熱情。仔琄曾是一位發展遲緩兒，偶然的機會接觸音樂，開啟了她與世界的大門！仔琄不僅熱愛執著音樂，並孜孜不倦於樂曲的揣摩。小小年紀，有著大大的志向～在一次電台的專訪，仔琄說：「我很開心能有這樣的能力和機會，貢獻社會，幫助弱勢，用音樂感動人心，這是我學習音樂的主要目的。」



8月23日，在臺南大學雅音樓舉行的募款音樂會，除了仔琄的中提琴，還有服務於台南市立民德國中蔡佩芬老師大力相挺，邀請唐旦祥教授指揮，民德國中絃樂團及各校音樂老師洪禎妤老師、饒淳涵老師、陳德鋒老師、蘇育映老師、林芝蓮老師、許桂彬老師、黃瓊荻老師、趙敏慈教授等全力贊助，讓音樂會在濃濃的愛意與悠揚的樂音中，圓滿！

在此也要感謝蔡旺詮、林宜瑾、王錦德、陸美祈等四位市議員與快樂聯播網賴子瑄台長大力宣傳、贊助這場音樂會，還有許多默默支持的朋友們，謝謝大家，祝福每一位平安喜樂！





9月20日「舞動音符 enjoy - 達克羅士律動教育教學成果暨教案書發表會」

「達克羅士音樂節奏律動教學法」(Dalcroze Eurhythmics) 是一套在瑞士及德國的特教單位所運用的教學法，為世界三大音樂教學法之一（另二為奧福與柯大宜），且為歷史最優久者。本中心從 95 年引進，隨即在中心進行「律動教育」的實驗教學。在過程中，從服務對象熱烈的反應，觀察到他們對此課程表現出的雀躍和喜愛，並明顯看出服務對象們對於音樂能用內在情感去感受，以肢體動作來感知音樂的能力，而其所欠缺的專注力、瞬間反應力、參與度等各方面能力都有顯著的進步，此課程讓孩子們在快樂學習中，教學過程中強調的音樂、動作、感官知覺、人際互動、概念理解、個人表達等六大領域能力的提升。

經過八年的教學積累，孕育出這本「舞動音符 enjoy~~ 達克羅士律動教育教案書」，全書共有 13 篇多重障礙幼兒、15 篇一般遲緩兒童與 8 篇重度障礙成人的教案，全都是老師們的智慧結晶。為與特教界之伙伴們分享，特於 9 月 20 日辦理發表會，邀集南部相關機構或學校特教班老師參加。

發表會中，將律動教育引進台灣的台東救星教養院林秀花修女，述說緣起與介紹達克羅士律動教育的精髓；中心的教保老師們分享教學過程，而且還現場演示，讓發表會充滿歡笑聲。感謝晶豪科技教育基金會多年之贊助，讓律動教育順利推展而且能將教學成果集結成文字與影音書冊出版。感謝中心教保老師們無私的分享，一起為身心障礙朋友開創出適合其學習的路！

附註：「舞動音符 enjoy」一書不僅使用在身心障礙者，也適合一般的孩子。



10月18日「103年瑞復愛心園遊會」

16，這個數字會讓你想到什麼？16年，可以讓一位小 baby 長成青少年；16年，可以讓一株幼苗成長為一棵綠意盎然的大樹...「瑞復愛心園遊會」在眾人持續的呵護支持下，順利進入第 16 年！



10月18日，週末，大東夜市廣場，下午4點至8點，114個愛心攤位熱鬧登場，舞台上表演節目正夯，數千人穿梭攤位間找尋美食與各類物品，掏出園遊券熱情購買，共同為瑞復益智中心和美善基金會籌募服務經費，為發展遲緩嬰幼兒及心智障礙大小朋友盡一份心力，也將愛心化為行善的實際行動，讓愛綿長不絕。

感謝以下單位、團體或個人：臺南市政府稅務局、大東夜市、大家庭外語音樂教育館、璨揚企業股份有限公司、恆暘貿易有限公司、州巧科技股份有限公司、台南市回社慈善會、豐信電機有限公司、慈揚社會福利慈善事業基金會、蝦到爆蝦餅、好瀚建設股份有限公司、浩棋環保生活館、Princess、台南社大布斯加日語社、謝寶蓮小姐、長春健康素食餐飲連鎖、Miss Dou Dou、台南市女青年會、十九號二手屋、利發製麵廠、吳育雯小姐、錠律保險經紀人台南永康服務辦公室、田恩實業股份有限公司、台南市如意獅子會、安平開臺天后宮、台南市仁慈會、秀峰公記慈善會、彩宸生活事業股份有限公司、和聲兒童合唱團、寶貝家庭托兒所、東區區公所志工隊、菜香耕農產品公司（佳里店）、善德同憫會、統一星巴克股份有限公司、米蘭時尚髮型、台南市傳統推拿整復協會、螢火蟲愛心會、台南市慈暉愛心會、台南市心暉慈善會、呂香素食、黃士賢小姐、紙上城市、台南市郡王獅子會、台南市汽車重機車駕駛教練職業工會、大眾愛心會、台南市陳文科之友愛心會、大亞電線電纜愛心社、帛彩紙黏土工作室、郭豐源先生、九龍煲、林清水先生、黑白配創意飾品、蝸牛手創窩、心點子黏土手作屋、菊匠手作工坊、愛心小舖、喜鴻假期、陳崇德先生、林佳蓉小姐、原村蛋糕麵包、智立堡立體拼圖、手作幸福樂園、陳亞昕小姐、珍珍滷味、謝春蘭小姐、天心岩素食、哈妮甜心氣球、蓮峰寺、王舜忠先生、早安美芝城 -- 成功國小店、CLN 愛心社、瑩諭實業社、勝通科技有限公司、上豪便當廠、創勳實業有限公司、如意輪實業有限公司、奇益 / 海權企業有限公司、賓泰成紙器實業社、大豪精密股份有限公司、饅頭蒸好吃、湯姆熊歡樂世界、台南市物理治療師公會、磚子窯農場、西井村蜂蜜滷味、大水缸傳統飲品、薛師父饅頭、陳文和先生、F.A.T 流行樂團、蘭陵古典芭蕾舞團、東區富強里媽媽手語班、芝麻街鹽行分校、好芋肚皮舞、摩久戀舞工坊、東光社區健康舞蹈班。





12月19日壓軸的「風中的故事」—表演晚會

12月19日（五）晚7：00，在台南最大的表演殿堂—臺南文化中心演藝廳，一場與眾不同、5年才得見一次的「瑞復40 乘風飛馳—40週年慶祝晚會」演出！121位身心障礙大小天使與94名工作人員，在幕後梳化志工59人、陪伴志工43人的協助下，登台演出「風中的故事」，以最真實的態度和最誠摯的心意，感謝40年來自社會各界如風般默默的支持。

上台演出的大朋友自前一年就開始練習，對他們來說，一個簡單的動作與走位，都是非常艱難的挑戰，但他們用最大的努力和勇氣完成了這次舞台表演，展現能力與生命的價值。



特別感謝

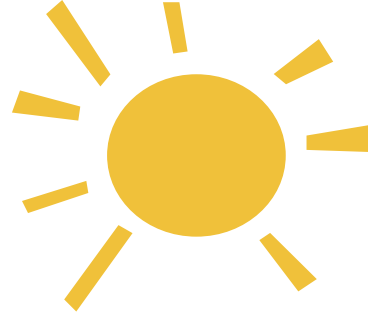
節目總監—廖卿玉老師 主持人—陳淑麗小姐
 手語翻譯—陳曉婷老師 場地贊助—臺南文化中心
 經費贊助—總統府、南山人壽保險股份有限公司
 影片錄製—新永安有線電視（並贊助製作500片光碟）
 燈光音響—百歌燈光音響

總結

40年前，我們相信：「每個人的生命是上天所賜，無論其身體、智能和心理狀況為何，必受尊重。」瑞復因此而存在。聖神如風，風的助祐讓我們備受撫慰並得以稍減沉重負擔，在聖神的帶領下，我們也相信：上天會給予足夠的恩寵及力量，協助人人可以背負自己或機構的十字架，祈求聖神繼續帶領瑞復下一個40年！邀請您成為我們的西滿～感恩您，天主保祐！

附註：西滿是一位陌生的路人，在主耶穌最後一段受難路，幫忙抬起十字架，陪伴艱辛路。

愛的報馬仔 Love is Sharing...



天使向星辰借光，在瑞復點亮希望～

瑞復 40 歲，一路走來，來自社會各角落的支持與協助，宛如天使向星辰借光，用愛點光，陪伴身心障礙者及其家人航向希望。您的雙手，他的希望，詠續～。

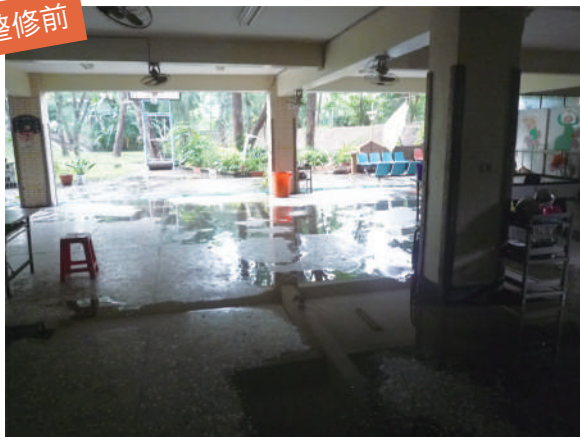
智青技能訓練園區整建計畫

安平本部的成人訓練大樓共有 80 多位智青在此生活與學習，因一樓空間在地平線之下，長期排水不良造成地板龜裂滲水，大雨過後，泥濘的地面更增添空間使用的危險性，為維護智青的活動環境安全，爰思募款整建。

本案經費共計 135 萬元，2013 年於奇摩公益平台勸募 3 個月得約 8 萬元，距離募款目標遙遙無期，幸獲新竹科學園區聯詠科技愛心詠續基金贊助經費新台幣 106 萬元整，以專案支持地坪水處理整建工程；另由王文楷建築師事務所公益設計，委託裕坤營造有限公司承建，於 2014 年 2 月竣工。

以上「愛的推手」支持整建，建構體適能多元活動空間，智青得以重返園區快樂活動，故命名「詠續工房」以茲紀念，本中心謹致上深深謝忱。

整修前

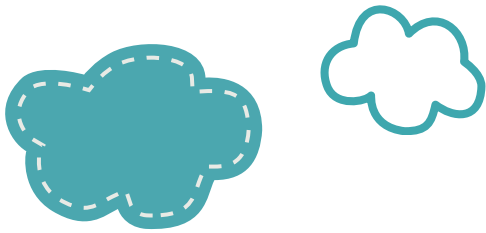


整修後



詠續工房於 103 年 2 月啟用後，智青重返明亮且乾淨的場地，進行體適能訓練與生活參與活動。籃球機前，我是神射手；風雨交加時，騎自行車的愜意唯我獨享；性健康講座，讓我更了解自己；有詠續工房，超好！謝謝聯詠科技愛心詠續基金的各位守護天使，謝謝王文楷建築師，將生命中的豐美，與我們共享～





「紡」出夢想，為「礙」啟程－南紡基金會暨永都藝術館贈車

103年7月31日，瑞復的學齡班（即西門國小特教班）走入歷史，兩輛服務孩子的交通車，同時回歸教育單位。但是，巴士是瑞復大、小天使們的重要交通工具，沒有它，瑞復的大小天使們無法順利到中心來學習、外出做社會參與的體驗。然而，一部中型復康巴士要價3百多萬元，大家的心一直忐忑不安，希望能在期限前順利募得款項。

「永都藝術館」曾於100年3月捐贈九人座廂型車乙輛（目前由安南分部使用），由102年報中，獲知瑞復的迫切需求，慨然與「台南紡織社福慈善事業基金會」聯手捐贈彩繪中型巴士一部，支持瑞復持續交通服務，並藉愛的巴士穿梭於各區，行走間傳遞「愛與希望」的信念。

捐贈儀式中，台南紡織侯博明副董事長起個大早專程由台北南下，非常客氣地表示：「很開心有機會能幫助瑞復，這也是南紡企業的社會責任，尤其看到這麼多可愛純真的大小天使們，更慶幸能協助他們，讓學習之路不因交通問題而中斷。」當天，瑞復大小朋友以行動劇演出「小馬上學記」，來表達能搭車繼續學習之路的開心，更演出了想在「南紡夢時代」營運後，與朋友們搭南紡號彩繪車前往同樂！

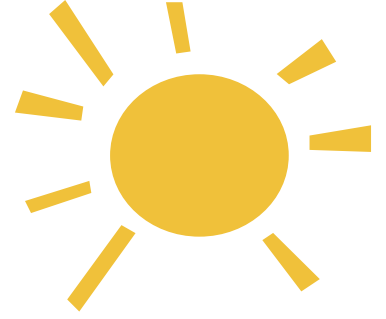
在「瑞復大小聲鼓隊」的『歡慶鑼鼓』聲中，侯博明副董事長、林吉男主教、永都藝術館柯介宜主任以及瑞復的孩子們一起拉下彩球，開心登上彩繪新車，接受天主教台南教區林吉男主教的祝聖與祈福，在「一切歌頌讚美」的歌聲中，圓滿完成「紡」出夢想，為「礙」啟程的贈車儀式！



附記一：侯博明副董事長～謙沖有禮的企業家風範！

瑞復大小朋友在「小馬上學記」行動劇的許願，侯副董不僅看見，更放在心上。於104年初春，由永都藝術館柯介宜主任捎來喜訊，周到的安排相關細節，邀請大小朋友分批圓夢。當日更放下忙碌行程，絲毫不擺架式，現身與大朋友同樂，讓我們見識到叱吒商場的企業霸主，在瑞復孩子面前卻是謙謙君子的可貴。





附記二：愛與希望中型巴士的效益

一部中型巴士若保養得當，平均車齡可達 20 年。這輛宣達「愛與希望」的彩繪中巴，每日接送瑞復孩子上下學 45 公里、每週社區參與活動約 20 公里，年度共計 11,840 公里。20 年間的里程，可於南北極間行走 12 回，繞著地球赤道走 6 回；服務人次約為 12 萬人次；服務家庭為 400 戶。

左手建屋 右手送愛的茂盈...

茂盈建設股份有限公司關懷瑞復多年，每月捐贈我們所需的物資。曾經，跨足餐飲開設「三呆飲食文化」，並以餐館每月 21 日收入所得捐中心。餐館以精選食材製作台南在地美食，絕佳的優質用餐環境（看茂盈的建案就知），但卻是庶民價格，所以名為「三呆」。未久，餐館另有他用，新穎的設備讓我們挑選需要的。於是，大至營業用炊飯鍋、大同電鍋、厚實的不銹鋼材料理台、洗碗機、切菜機、封口機、大小湯鍋與炒菜鍋、脫水機、果菜機...小如牛肉麵碗、肉燥飯碗、四神湯碗、大小湯匙、桌上型磅秤等，一一搬回來使用，為我們廚房增添許多實用的寶貝。感謝茂盈建設！



展晟照明

展晟照明股份有限公司董事長王金蓮女士一向熱心公益，自 96 年起開始捐贈瑞復所需的照明燈具，99 年起又增加吊扇。感謝展晟照明八年來讓我們擁有明亮的空間與涼爽的夏天！





1/8中小企銀安平分行慰訪



1/14兆豐商銀慰訪



1/15中華電信台南營運處慰訪



1/16浩祺環保生活館捐贈清潔用品



1/21中華電信福委會慰訪，
與鼓隊成員合影



1/21成大管弦樂團捐贈活動盈餘



1/23台南市中區慈心會慰訪



1/24社團法人臺灣省會計師公會
歲末關懷



3/25 CORRE帆布包指導啟能組
學生製作蝶谷巴特包包



4月大乘功德會慰問



5/13無極救世宮捐贈物資



5/18鼓隊參加台灣神隆公司捐贈
史博館林園儀式



5/22薛伯輝基金會訪視



5/28玄良亭觀音會慰訪



5/28參加嘉南藥理大學餐旅系畢展的1日店長



6/15九甲圍如意慈善會慰訪



6/18東信當舖慰問



6/19新北市萬里區特產促進會



6/26捷拓公司慰問



7/21保德信人壽桂田通訊處授贈



9/3住華科技捐贈物資



9/12日本南九州大學教授以及學生群與學前交流



9/19香港聖雅各服群會與鼓隊交流



10/2韓國平澤市立農樂團表演

每一位關心瑞復天使家族的人，瑞復益智中心～謝謝您！



10/22新營區土庫國小前來服務



10/23廈門心欣天使訪問團



10/24醫聲室內樂團表演關懷



10/29惜福慈善會慰訪



11/5聖功女中高二儉班與啟能組聯誼



11/19南山人壽捐贈晚會經費



12/4蔡旺詮市議員捐贈音樂會盈餘



12/4馬來西亞華文教師到訪



1209慕紅豆大可送紅豆湯



12/23台南市府城同心協會慰訪



12/25安平聖德幼兒園參與聖誕節聯歡會

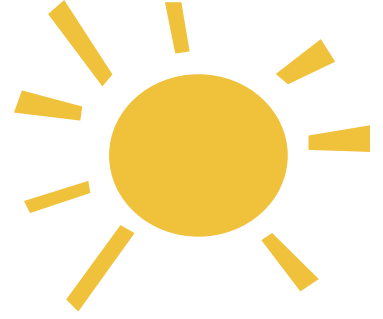


12/29台中市中美獅子會與台南市南嫫獅子會慰訪

每一位關心瑞復天使家族的人，瑞復益智中心～謝謝您！



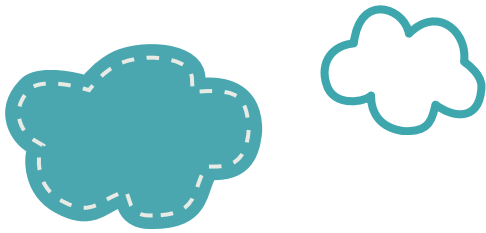
愛的邀請 Love and Hope



Raphael 是瑞復益智中心的主保天使，意即「天主治療」，療癒旅行者與少年的身心。瑞復益智中心成立時的信念：每個人的生命是上天所賜，無論其身體、智能和心理狀況為何，必受尊重。故以 Raphael 為名，希望透過「瑞復」的服務能「療癒」身心障礙者及其家人。

2015 年，瑞復 41 歲，秉持有人的地方就有愛，有愛的地方就有希望，陪伴身心障礙者走希望的路。踽踽獨行的路上，有人相伴成就勇氣，有燈相照點亮希望！

計畫名稱 / 辦理時間 / 募款需求	計畫簡述
<ul style="list-style-type: none"> · 家有曉君～教養院外的另一種聲音建構智能障礙在地老化照顧據點服務計畫 · 辦理時間：104-106 年 · 募款需求：2,000 萬 <p>(園區增建二、三樓硬體經費)</p>	<p>曉君，智能障礙者，28 歲。在瑞復接受日間照顧多年，媽媽為曉君做好財務規劃，再加上成人服務的規劃與訓練，曉君在日照機構是一名快樂的參與者。</p> <p>日前單親媽媽意外罹癌，提早放手的日子到來，媽媽開始向瑞復及姨舅託孤，希望曉君白天到日照機構，晚上仍有家庭生活，在社區中滿足其生活與人際需求，機構社工則為曉君的服務網絡聯結者。</p> <p>在母親安寧病房的該段時間，曉君作息與情緒如常，白天於瑞復，晚上於住家獨立生活，社工不定期前往關懷直至曉君母親辭世。目前，法律制度及政府福利措施無法支援，而姨舅各有考慮，曉君，終於還是進了教養院。</p> <p>每位智能障礙者皆有其不同的臉譜，每張臉譜後皆有其曲折的動人故事，然而，「只想比你多活一天」是家長共同的期待。研究發現，老年智能障礙者家庭的照顧負荷相當多樣化，就質性訪談內容而言，結果顯現出家庭因為照顧工作普遍受到生、心理與社會層面的壓力，其中生、心理與經濟負荷是主要影響家庭尋求老年智能障礙者照顧轉銜的因素。</p> <p>根據統計有將近 90% 智障者生活於社區中，並未接受教養服務，有些是因為地區資源不足，無法提供可近性的服務，家長又捨不得送至機構接受服務，造成將子女閒置在家，生理與自理功能退化快速，造成惡性循環，是放不下還是求助無門？</p> <p>本計畫以「在地老化」為目標，希望降低照顧成本，透過社區式的照顧服務措施讓需要照顧的老人或障礙者，在熟悉的社區中維持自主、自尊的生活。</p> <p>評估台南市安南區及鄰近區域（安定、西港等）及附近之老化服務需求，及安平本部服務現況，擬進行可近性服務整合，於安南分部所在，規畫興建耆老服務園區，提供都會偏鄉可近性之成人及老化日間照顧相關服務，以日照相關服務，延長智障家人在家共享天倫的時間，並維持好的生活品質。</p>



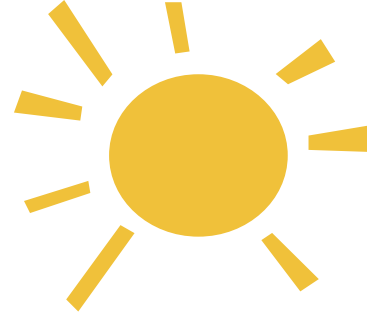
計畫名稱 / 辦理時間 / 募款需求	計畫簡述
<ul style="list-style-type: none"> · 羽翼。守護計畫～成人訓練大樓三樓等待救援空間整建方案 · 辦理時間：104 年 · 募款需求：70 萬 	<p>瑞復益智中心的成人服務大樓興建已屆 20 年，共有 80 多位智青在這裡生活與學習，因三樓代工場出入口僅有一處，若有災害發生，勢將造成嚴重後果。</p> <p>經評估，規劃整建等待救援空間 (含防焰建材、救助袋等)，整建金額約為 70 萬。企盼早日募款完成，整建等待救援空間，該設施能在災害發生時，宛如母雞羽翼，透過空間爭取救援時間，以維智青園區生活安全。</p>
<ul style="list-style-type: none"> · 戀戀漁光島。情寄瑞復心年度淨堤活動 · 辦理時間：每年例行活動，約 5 月 · 募款需求：10 萬 · 人力需求：100 人 	<p>漁光橋通車後，因地理關係改變，漁光里成為漁光島，漁光島上的瑞復，自 2008 年開辦「戀戀漁光島 情寄瑞復心」活動，藉瑞復天使的所在，以闖關活動介紹瑞復與漁光島之美，成為瑞復春季活動的傳統。</p> <p>2008-2011 年：設攤義賣、闖關及身心障礙體驗活動。</p> <p>2012、2014 年：南山人壽全國志工日設攤義賣、闖關及身心障礙體驗活動。</p> <p>2013 年：瑞復天使家族結合 12 年國教服務學習志工，以現有的能力進行淨堤活動，讓「幸福」因有能力付出而更臻圓滿。</p>
<ul style="list-style-type: none"> · 瑞復社區募款園遊會 · 辦理時間：每年例行活動，10 月第三個週六 · 募款需求：250 萬 · 人力需求：100 攤 	<p>瑞復社區募款園遊會由台南公園的一場活動發跡，將於 104 年邁進第 17 個年頭。活動由白天到秋高氣爽的夜空下辦理，成為一年僅出現一次的公益夜市傳奇。</p> <p>集結眾人之愛的攤位規模高達一百多攤，因愛而生的豐沛超能量成就了瑞復服務的支柱。</p> <p>吃喝玩樂、揮汗埋頭買賣都是為了做公益，大夥的踴躍參與，改寫「台南，是一個適合人們做夢、幹活、戀愛、結婚以及悠然做公益的地方！」</p> <p>*邀請企業參與或辦理員工家庭日活動！ 全家行善做公益，天天都有愛鼓勵！</p>



1. 捐款 2. 捐物 3. 參與活動 (如上圖表列)

聯絡電話：(06) 391-1531 轉 256 社會事務組組長、254 行政組組長

經費收支決算表 Financial Report



財團法人台南市私立天主教瑞復益智中心

收支決算表

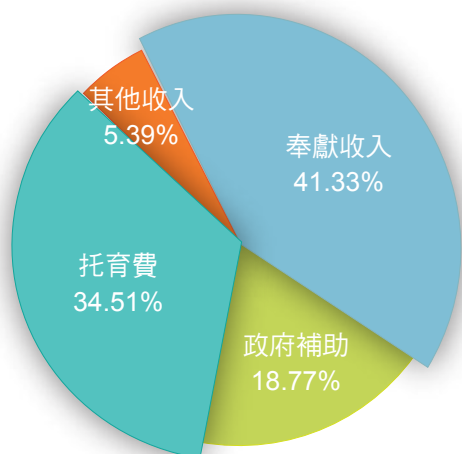
民國 103 年 1 月 1 日至 12 月 31 日

科目	金額 NT\$
經費收入	
國內奉獻	27,285,594
政府補助	7,483,310
托育費【註一】	22,786,787
利息收入	388,899
其他收入－其他	729,467
代收款－收	2,445,307
活動補助收入	199,411
專案計畫收入－經常門	4,706,468
經費收入合計	<u>66,025,243</u>

科目	金額 NT\$
經費支出	
員工薪資	30,585,872
租金支出	502,860
文具用品	133,067
差旅費	14,884
郵電費	291,563
修繕費	1,057,084
水電瓦斯費	803,204
獎勵金	370,291
保險費	3,711,305
退休金支出	2,039,925
稅捐	25,466
學生餐點費	505,245
教材費	275,595
設備費	123,980
設備費（轉列固定資產）	4,956,880
職工福利	126,007
員工訓練費	151,959
其他費用	1,697,457
加班費	529,680
書報雜誌	232,448
活動費	958,824
手續費	106,921
交通費	749,490
助學金支出	678,465
特種退休基金	624,000
代收款－支	2,445,307
專案計畫支出－經常門	9,297,611
經費支出合計	<u>62,995,390</u>

註一：托育費包含服務對象自費及政府托育補助。

註二：本表參閱吳丁財會計師事務所民國 104 年 2 月 17 日查核報告書。





愛得銀行 Monetary Support

每個孩子都是天使，在降臨人間的路上，翅膀不小心受傷了 ...

瑞復邀請您成為我們「愛得銀行」一員，圓滿我們的大小天使，裝上一根根羽毛，重新學習飛翔。因著來自您愛的儲蓄，協助大小天使們飛越有形的障礙，開展新的視野，到達希望之地，讓每天的學習與生活都能增添一份生命的感動。

您的愛像微風，無所不在；您的愛，積蓄了「瑞復」推動身心障礙服務的能量 --。期盼您接受瑞復益智中心「愛得銀行」邀請，挹注一份愛，讓大小天使們振翅的能量，永遠生生不息！

愛得銀行募集專線：06-3911531 轉 256 社會事務組

信用卡捐款授權書										
捐款人姓名：			<input type="checkbox"/> 先生 / <input type="checkbox"/> 小姐				身分證字號：			
電話：(H)			(O)				行動：			
地址：□□□□□										
捐款方式： <input type="checkbox"/> 月捐 <input type="checkbox"/> 季捐 <input type="checkbox"/> 半年捐款 <input type="checkbox"/> 一年捐款 <input type="checkbox"/> 單筆										
每單次 捐款金額	金額	億	仟	佰	拾	萬	仟	佰	拾	元
	新台幣 (大寫)									
	新台幣(小寫) 元									
捐款期間：自 年 月至 年 月止										
開立收據名稱： <input type="checkbox"/> 捐款人 <input type="checkbox"/> 其他(請填寫名稱)：										
收據寄發方式： <input type="checkbox"/> 年度彙總合開乙張 <input type="checkbox"/> 按次開立但年度彙總寄發 <input type="checkbox"/> 按次寄發										
索取瑞復相關訊息(免費)： <input type="checkbox"/> 季刊 <input type="checkbox"/> 電子季刊 <input type="checkbox"/> 電子月訊 <input type="checkbox"/> 不需寄發										
E-mail (索取電子報請務必填寫)： (並避免使用 yahoo 信箱)：										
郵局自動轉帳付款授權書					信用卡捐款授權書					
立授權書人 同意					發卡銀行：					
授權財團法人台南市私立天主教瑞復益智中心					信用卡別： <input type="checkbox"/> 聯合信用卡 <input type="checkbox"/> VISA					
自本人之郵局帳戶直接轉帳捐款。					<input type="checkbox"/> MASTER <input type="checkbox"/> JCB					
存戶名稱：					信用卡號：□□□□ - □□□□ -					
存戶身分證字號：					□□□□ - □□□□					
存簿立帳局號：					有效期限：(西元) 年 月					
存簿儲金帳號：					持卡人簽名：					
劃撥儲金帳號：					(須與信用卡簽名一致)					
授權人簽名：										
以下資料由受款單位填寫										
授權碼：			瑞復之友編號：			審核：		經辦人：		

※ 填寫您的資料後傳真 (06)391-1534 或郵寄 70841 台南市安平區漁光路 134 號 瑞復益智中心 收，我們收到捐款後，將立即寄上收據。



~您也可以至中心官網 <http://www.straphael.org.tw/help01.htm>，以「線上捐款」方式捐唷~

瑞復益智中心承蒙各界人士和企業的慷慨捐獻與支持，
得以全心為發展遲緩與心智障礙朋友提供服務，
謹此表達無限謝意。



財團法人台南市
私立天主教 瑞復益智中心
St. Raphael Opportunity Center

電話：(06)391-1531 Tel：886 6 391-1531

地址：70841 台南市安平區漁光路 134 號

Address：134 Yuguang Rd., Tainan 70841

網址：www.straphael.org.tw

出版年月：中華民國 104 年 4 月

Published in April, 2015



● 感謝安平豆花贊助出版 ●

安平豆花

Anping Bean Jelly

總店：台南市安平區安北路433號 | 外送專線：06-3915385 · 3915057
營業時間：9:00AM~11:00PM | 網址：<http://www.tongji.com.tw>
安平二店：台南市安北路141~6號
中山店：台南市中山路125~58號（新光三越斜對面） | 06-2256685
新光店：台南市西門路新光三越新天地B2-A區
高雄店：高雄市三民區義華路135號（陽明國中斜對面） | 07-3985055



榮獲台南市政府指定 [府城十大傳統美食] [府城十大伴手禮]

〔本店豆花採用非基因改造精選黃豆不添加防腐劑及人工香料〕

瑞復青年努力的產品，期待您的訂購支持與鼓勵！



南棗核桃糕 \$200

還有各式產品
歡迎電洽



瑞復益智中心

訂購電話：(06)391-1531#218、217高小姐

凹喵手作寵物零食

「智青」與「毛小孩」，是你我的最愛！
「智青」用心手作「毛小孩」的零食，
你的購買串連了你我的最愛，
用力支持「智青」自立的力量，
用心疼愛「毛小孩」健康的情意。
♥的串連，從~此~開~始！



f 凹喵手作寵物零食

訂購電話：(06)200-7117
台南市東區林森路二段500號A棟3樓

